

# SCHIRRRHEIN

notre village

S'Schirraaner Dorf Blädel mai 2026 N° 57



p. 11



# Proxi



# communiqué

# sommaire

**Envie de participer au fleurissement de notre village ?**

**Rejoignez-nous ! **

Et si, ensemble, nous rendions notre village encore plus beau et plus accueillant ?

La municipalité vous invite à participer à une belle aventure collective autour du fleurissement de nos espaces.

Que vous soyez passionné(e) de jardinage, curieux(se), bricoleur(se) ou simplement amoureux(se) de la nature, votre aide et vos idées comptent ! Venez pour un moment de partage, de convivialité et de plaisir à créer ensemble.



**L'appel est lancé à toutes les mains vertes... et à celles qui ont envie de le devenir !**

Venez imaginer avec nous des espaces fleuris, colorés et pleins de vie, qui ressemblent à notre village et à ses habitants. Cet élan collectif vise à valoriser nos espaces publics, à renforcer le lien social et faire de notre commune un lieu encore plus agréable à vivre.



**Rendez-vous pour en parler :  
Samedi 27 juin 2026 à 11h00  
À la mairie**

Cette rencontre sera l'occasion de faire connaissance, d'échanger librement et de construire ce projet dans la bonne humeur. Imaginons des idées de fleurissement durables, créatifs et adaptés à notre environnement pour faire un village qui nous ressemble et qui fait plaisir à voir, au fil des saisons.



**Ensemble, faisons éclore de belles idées, parce que les plus beaux projets sont ceux que l'on partage !**

Nous vous attendons nombreux !

La commission communication



[www.schirrhein.fr](http://www.schirrhein.fr)

## REMERCIEMENTS:

Nous remercions toutes les personnes qui par leurs textes, leurs photos, leurs témoignages, et par la mise à disposition de documents, ont contribué à la réalisation de ce bulletin municipal. Un grand merci aux artisans, commerçants et entreprises qui par leurs annonces soutiennent financièrement notre publication..

### Vie municipale / Ünser Dorf Lewe 4

Présentation du nouveau conseil municipal

Présentation des différentes commissions

Compte Financier Unique 2025

Budget primitif 2026

Nettoyage de printemps

### Intercommunalité / Zwesche ùnsere Derfer 13

Conseil municipal des jeunes

Cérémonie du 11 novembre

Bibliothèque

Périscolaire élémentaire et maternelle

### Travaux / Bueje ùn renovere 18

Rétrospective

Travaux en cours

### Page associative / Wäs laufft in de Veraaner ? 20

Label « Communes et Villes sportives du Grand Est »

Rétrospective : ce qui s'est passé Zoom : « Mon hop »

Hommage à Fernand Schimmer

### Vie scolaire / Ründ ùm d'Schuele 25

École maternelle

École élémentaire

### Vie économique / Wirtschaftslawe 28

Vert Tige Rose

L'Épicerie d'Anne

### Vie paroissiale / Keriche Lewe 30

Contes de Noël

### S'Schirraaner Eck / Le coin des Schirrheinois 31

Dossier spécial : 30 ans Théâtre « Les 2 Haches » et 10 ans des « Voix du c(h)oeur »

Trucs et astuces

Recette

### Divers, parlons-en... / Redde mir devon 35

### Carnet de famille / Fàmeliè Buech 38



Chère concitoyenne, cher concitoyen,



Je suis très heureux de reprendre la plume pour ce mot du maire dans cette nouvelle édition du bulletin municipal, puisque vous m'avez confié il y a quelques semaines les clefs de la mairie pour un nouveau mandat.

C'est avec une équipe fidèle et expérimentée, complétée par deux nouvelles élues, que nous assurerons la gestion des affaires courantes de la commune et travaillerons à un nouveau programme qui se veut ambitieux, diversifié et maîtrisé.

Vous avez été très nombreux à nous accorder votre suffrage, malgré une issue du scrutin connue dès la clôture du dépôt des listes. Nous vous remercions très sincèrement de la confiance ainsi exprimée.

Tiffany Metzinger et Sandra Vollmar ont pris leurs fonctions dès l'installation du nouveau conseil municipal. Toutes deux se sont très rapidement intégrées dans l'équipe et ont immédiatement adhéré à la dynamique collective. Je les remercie chaleureusement et leur souhaite de s'épanouir pleinement dans leurs nouvelles fonctions.

Les nouveaux équipements achevés à la fin de l'année dernière sont désormais tous opérationnels. Le service de l'Espace de Vie Seniors, mené avec engagement par la coordinatrice Laura Trautmann et mon adjointe Martine Halter, a démarré sur les chapeaux de roue. L'épicerie d'Anne, enseigne PROXI, ne désemplit pas aux heures de forte affluence. Le succès de ces nouveaux services et l'intérêt qu'ils suscitent confirment la pertinence de leur réalisation. Vous êtes cordialement conviés à l'inauguration de l'ensemble du complexe, programmée le samedi 20 juin à 9h00.

Les travaux de terrassement et de viabilisation du lotissement situé au lieu-dit « Neuen Acker » vont débiter cet été. Les notifications aux entreprises titulaires des différents lots seront transmises dans les prochains jours. Les candidatures pour l'acquisition de terrains à bâtir seront prochainement examinées par les élus. Même si la liste d'attente est longue, des disponibilités restent encore à ce jour. Cette opération d'urbanisation sera très probablement la dernière de cette ampleur dans notre village.

Nous avons voté en conseil municipal, le 2 avril, un budget prévisionnel que je qualifierai de « prudent ». Nous avons bien fait. L'inflation, repartie à la hausse suite aux événements au Moyen-Orient, nous plonge dans l'incertitude. Combinée aux réductions budgétaires habituelles de l'État et aux tensions financières de nos partenaires institutionnels, le Département et la Région, l'équation se complexifie. Nous espérons disposer d'une meilleure visibilité dans les mois à venir.

Les journées s'allongent et le messti de Schirrhein approche à grands pas. Le succès du défilé des « conscrits d'hier et d'aujourd'hui » l'an passé nous encourage à relever le défi pour une deuxième édition. Le parcours emprunté sera identique. Pour celles et ceux qui le souhaitent, je vous invite vivement à y participer. Pour les spectateurs, je vous encourage à saluer le passage du cortège composé de plus de 200 conscrits, aux couleurs de circonstance.

Je vous souhaite une bonne lecture de cette nouvelle édition du bulletin communal et vous adresse, par anticipation, mes meilleurs vœux pour un bel été.

Très cordialement, *Patrick SCHOTT, Maire de SCHIRRHEIN*

## Le nouveau Conseil Municipal

L'équipe municipale oeuvre au quotidien pour faire vivre notre commune en portant des projets bénéfiques à tous et répondant aux besoins de chacun, dans un esprit de proximité et d'écoute.

Autour de Monsieur le Maire et de ses adjoints, les conseillers municipaux s'impliquent dans les différentes commissions (urbanisme, vie associative, environnement, solidarité...) afin de faire avancer les actions et les projets du village.



### Votre conseil municipal

- **Maire :** Patrick Schott *Permanence le samedi matin uniquement sur rendez-vous*
- **Adjoints :**
  - Isabelle Halter *1<sup>ère</sup> adjointe en charge des affaires sociales et des finances  
Permanence le mardi de 17 à 18h*
  - Bernard Beck *2<sup>ème</sup> adjoint en charge de l'urbanisme, voirie, travaux  
Permanence le lundi de 17h à 18h*
  - Martine Fohr *3<sup>ème</sup> adjointe en charge de la communication  
Permanence le vendredi de 11h à 12h*
  - Jacky Brucker *4<sup>ème</sup> adjoint en charge du cadre de vie, de l'environnement et de la vie associative  
Permanence le jeudi de 17h à 18h semaine paire uniquement*
  - Martine Halter *5<sup>ème</sup> adjoint en charge de la solidarité, de la santé et du bien-vivre  
Permanence le mercredi de 10h à 11h*
- **Conseillère déléguée :**
  - Joëlle Schott *En charge de l'enfance et de la jeunesse*
- **Conseillères et conseillers municipaux :**
  - Julien Anstett
  - Christophe Eisenmann
  - Nicolas Halter
  - Mireille Schneider
  - Nathalie Steinmetz
  - Daniel Bitz
  - Agnès Fischer
  - Jérémie Schneider
  - Christian Schott
  - Daniel Treiber
- **Deux nouvelles personnes dans l'équipe !**

Deux nouvelles conseillères ont été élues le 15 mars 2026 : **Tiffany Metzinger et Sandra Vollmar**

Enthousiastes et investies, elles ont à cœur de s'impliquer dans la vie du village et de contribuer aux projets qui nous rassemblent.



# vie municipale

## Les différentes commissions municipales et leurs rôles

### Finances

Référente :  
Isabelle Halter

Prépare et suit le budget communal.

Veille à une gestion rigoureuse des dépenses et des recettes.

Définit les grandes orientations financières de la commune.

Pilote les projets d'aménagement et de construction.

Supervise les travaux et l'entretien des infrastructures.

Assure la sécurité et la qualité de la voirie.

### Urbanisme, travaux et voirie

Référent :  
Bernard Beck

### Communication

Référente :  
Martine Fohr

Informe les habitants sur la vie municipale.

Gère et prépare les supports de communications (bulletin, site, réseaux sociaux, ...).

Protège l'environnement et valorise les espaces publics.

Met en place des actions pour améliorer le quotidien des habitants.

### Cadre de vie et environnement

Référent :  
Jacky Brucker

### Solidarité, santé et bien-vivre

Référente :  
Martine Halter

Développe des actions de prévention, de santé et d'accompagnement des habitants.

Agit en faveur des publics fragiles et du lien social

Développe des actions pour les enfants et les jeunes.

Soutient les associations locales et la vie culturelle.

Favorise le lien social et les activités pour tous.

### Enfance, jeunesse et vie associative

Référente :  
Joëlle Schott

Encourage le dynamisme économique de la commune.

Accompagne commerces, artisans et entreprises.

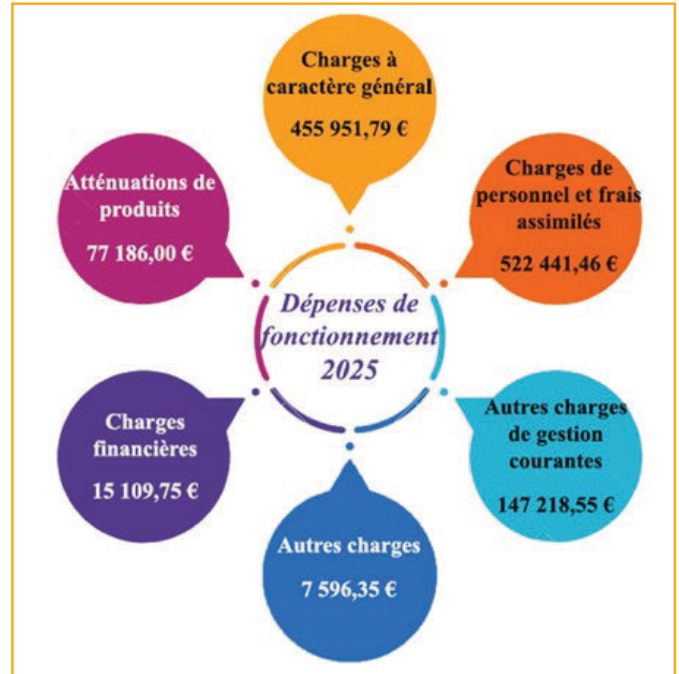
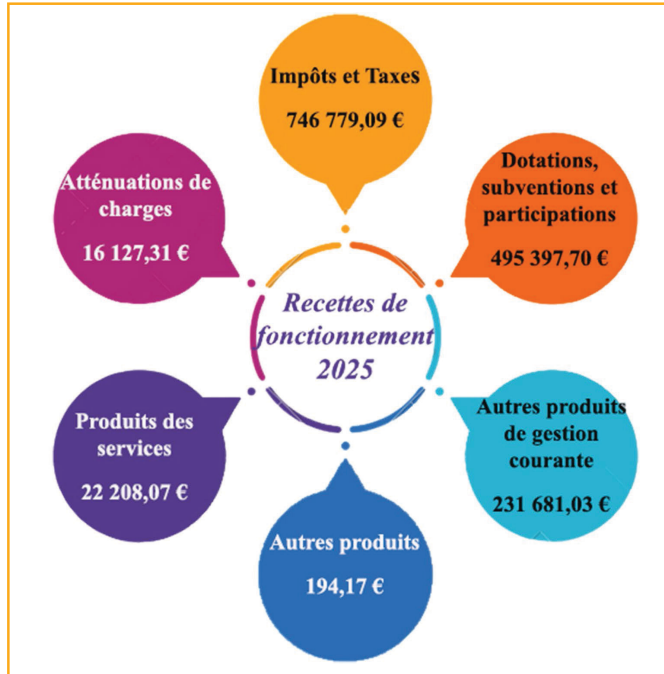
Renforce l'attractivité du territoire.

### Économie locale

Référent:  
Nicolas Halter

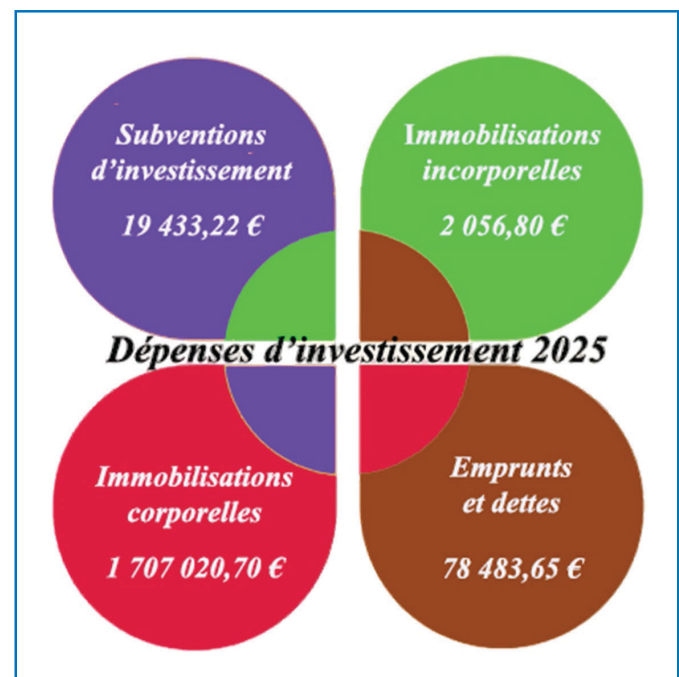
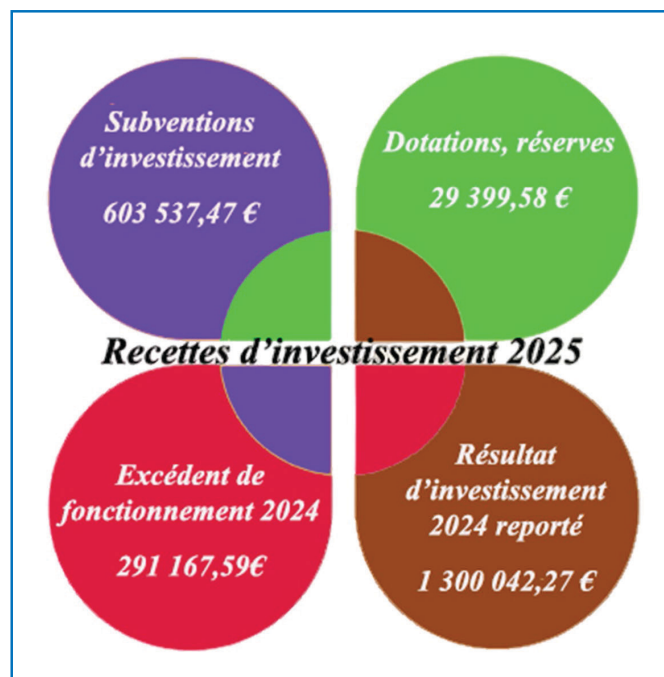
## LE COMPTE FINANCIER UNIQUE 2025

Le compte administratif approuvé par le conseil municipal est le bilan financier de l'année écoulée. L'excédent de fonctionnement pour l'exercice 2025 s'élève à 286 883,47 €.



Les recettes de fonctionnement sont principalement issues des impôts et taxes, des dotations de l'Etat et des subventions de la Région et de la Collectivité européenne d'Alsace.

Les dépenses de fonctionnement sont liées aux besoins courants des services (fournitures, prestations extérieures, frais de personnel, ...), aux dotations aux amortissements ainsi qu'au remboursement des emprunts.



L'excédent d'investissement pour 2025 est de 417 153,54 €

Les recettes d'investissement sont composées essentiellement des dotations et subventions ainsi que de l'excédent reporté de l'exercice 2024.

Les dépenses d'investissement sont liées aux travaux et aux grands projets ainsi qu'au remboursement du capital des emprunts.

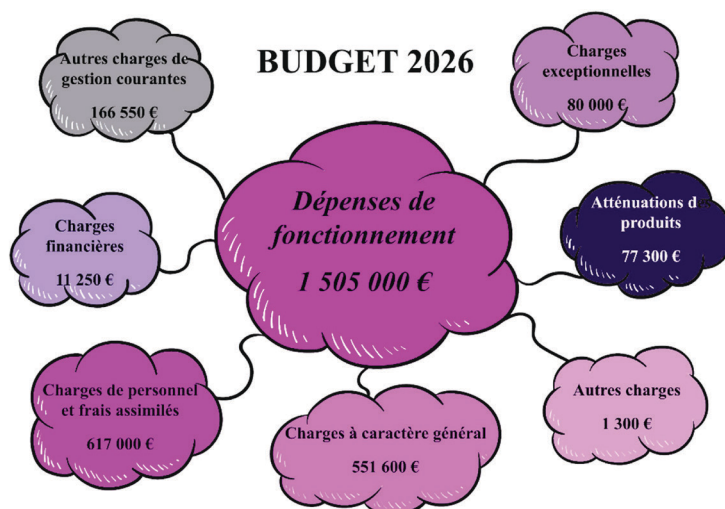
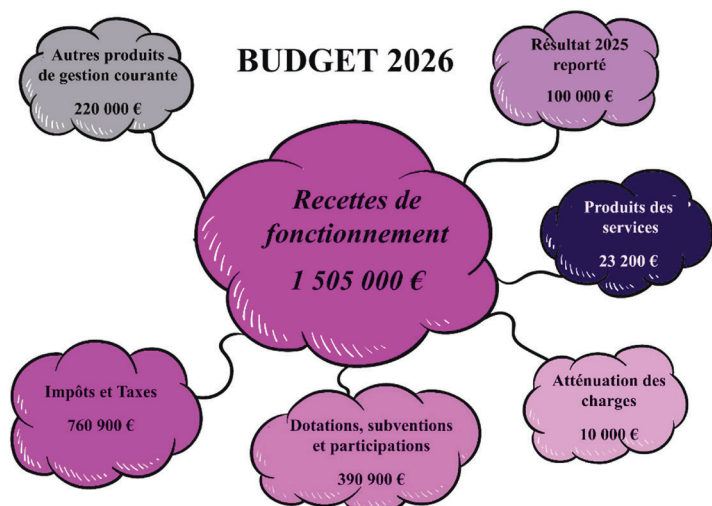


# vie municipale

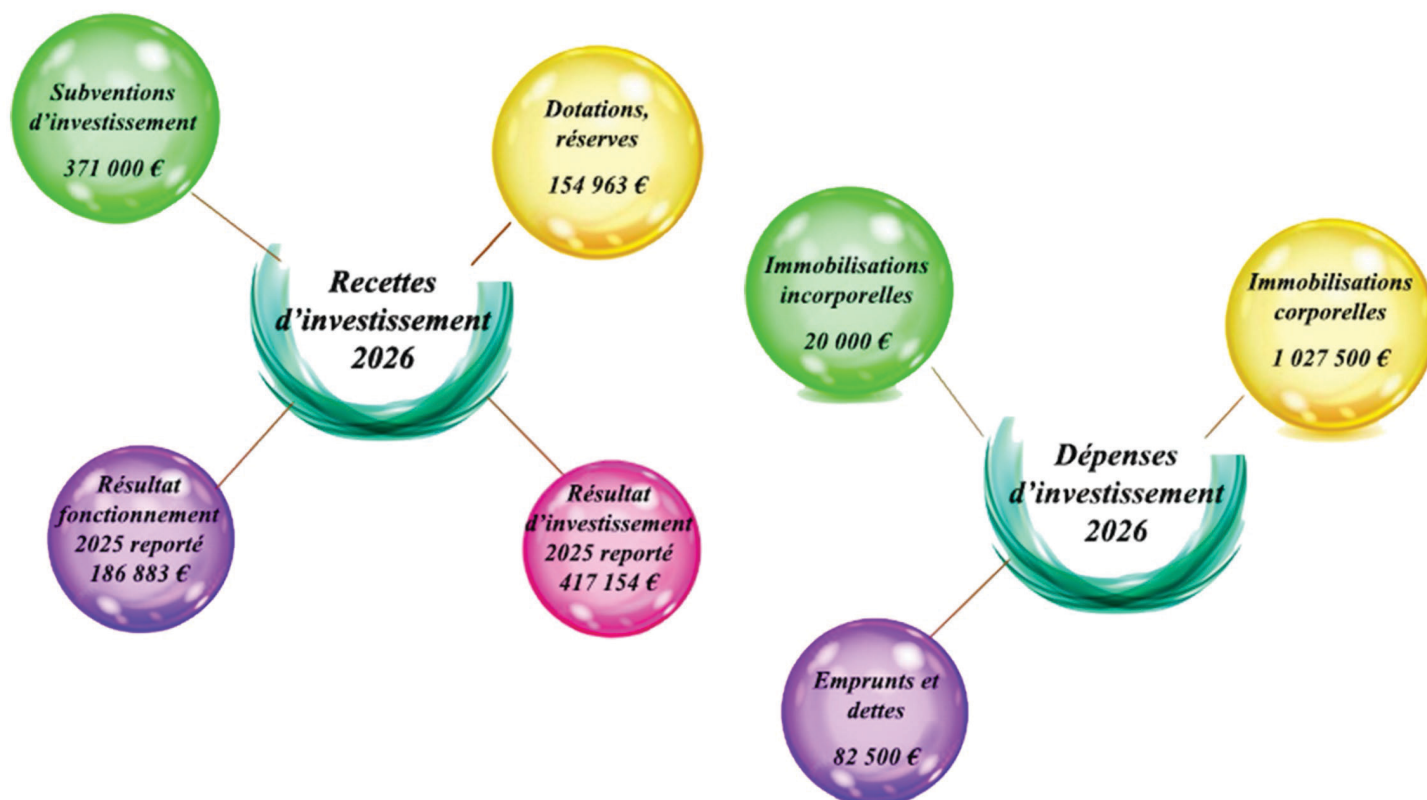
## BUDGET PRIMITIF 2026

Le budget répercute les prévisions de recettes et des dépenses votées par les conseillers municipaux pour une année en fonctionnement et en investissement. Ce budget permet d'engager les dépenses dans la limite des sommes prévues et à poursuivre le recouvrement des recettes.

### BUDGET DE FONCTIONNEMENT



### BUDGET D'INVESTISSEMENT



## NOUVELLE EMPLOYÉE

Nous avons le plaisir d'accueillir Laura Trautmann. Elle occupe le poste d'animatrice-coordinatrice de l'Espace de Vie Seniors. Laura a pour mission de concevoir, organiser et animer des activités variées favorisant le maintien de l'autonomie, le lien social, le bien-être et l'épanouissement des seniors. À l'écoute des besoins et des envies de chacun, elle veillera à proposer des temps conviviaux et adaptés, tout en coordonnant les actions et projets de l'Espace de Vie Seniors.

*Bienvenue à elle !*



## NETTOYAGE DE PRINTEMPS

**Plus de 100 personnes mobilisées pour un village plus propre !**

Belle mobilisation à l'occasion du nettoyage de printemps organisé par la commune le samedi 28 mars !

Plus de 100 participants, de tous âges, ont répondu présents pour redonner un coup de propre à nos rues, chemins et espaces publics.

Dès les premières heures de la matinée, les équipes se sont réparties sur l'ensemble de la commune.

Rapidement, les sacs se sont remplis, révélant une triste réalité : canettes, bouteilles en plastique et en verre, emballages alimentaires, paquets de cigarettes, mégots, mouchoirs usagés... autant de déchets abandonnés qui n'ont pas leur place dans la nature.

Dans une ambiance conviviale et engagée, chacun a mis la main à la pâte. Cette action a permis de collecter une quantité de déchets, tout en rappelant l'importance des gestes du quotidien.

**Si nettoyer est essentiel, éviter de salir l'est encore plus !**

À l'issue de la collecte, un moment convivial a permis de rassembler les participants autour d'un déjeuner, l'occasion pour la municipalité de remercier chaleureusement tous les bénévoles et les agents communaux pour leur énergie et leur implication.

**Continuons sur cette belle dynamique :** respectons notre cadre de vie, adoptons les bons gestes et faisons en sorte que nos chemins et nos rues restent propres toute l'année.

*Merci à tous !*





# vie municipale

## NOS DÉCHETS RESTENT... BIEN PLUS LONGTEMPS QUE NOUS

Un geste banal... des conséquences durables



Chaque jour, nous produisons des déchets sans toujours mesurer leur impact sur l'environnement. Dans nos rues et nos espaces naturels, on retrouve encore trop souvent des paquets de cigarettes vides, mégots, canettes, bouteilles, emballages, mouchoirs usagés...

Ces gestes du quotidien, souvent banalisés, laissent pourtant des traces durables dans notre environnement.



Des temps de dégradation qui font réfléchir

- Mouchoir en papier : 3 mois
- Mégot de cigarette : 2 ans
- Canette en métal : 10 à 100 ans
- Sac plastique : 100 à 1000 ans
- Bouteille en plastique : jusqu'à 1 000 ans
- Verre : des milliers d'années



Jetés en quelques secondes... ➔ présents pendant des années, voire des siècles

### Un impact bien réel

- Pollution des sols et de l'eau
- Danger pour les animaux
- Dégradation de notre cadre de vie



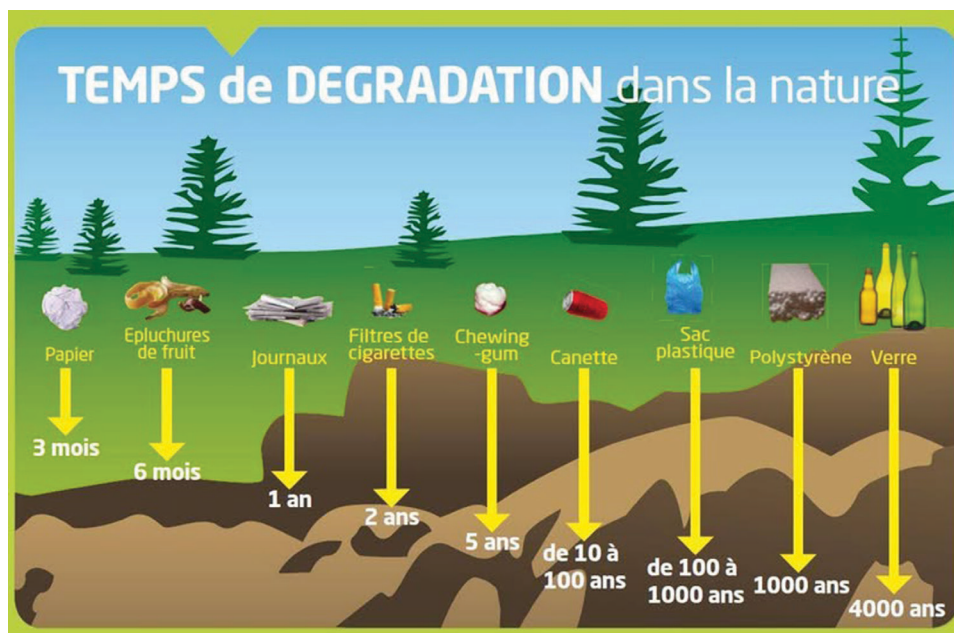
### Agissons dès aujourd'hui

- Ne rien jeter dans la nature
- Trier et recycler correctement
- Réduire les emballages
- Privilégier des solutions durables



CHAQUE GESTE COMPTE.

PRESERVONS NOTRE ENVIRONNEMENT, AUJOURD'HUI ET POUR DEMAIN.



# C.C.A.S. Actions Solidaires

**Le C.C.A.S. est composé pour moitié de membres du conseil municipal et des membres de la société civile**

## Les nouveaux membres :

*Patrick Schott, président, Isabelle Halter, vice-présidente*

Membres du conseil municipal : *Martine Halter, Joëlle Schott, Agnès Fischer, Mireille Schneider, Sandra Vollmar*

Membres de la société civile : *Sabine Boesinger, Anne-Marie Bonnard, Christel Buchel, Laura Halter, Doris Perea, Marie-France Treiber*

## Rôle du C.C.A.S.

Le Centre Communal d'Action Sociale (C.C.A.S.) est un service de la commune chargé de l'action sociale.

Il accueille, informe et oriente les habitants en difficulté, parfois les accompagne dans leurs démarches (aides sociales, logement, etc.). Il instruit certaines demandes d'aides légales et peut attribuer des aides facultatives selon les situations.

Le C.C.A.S. mène aussi des actions contre l'exclusion et l'isolement, notamment en direction des personnes âgées et des publics vulnérables. Il contribue ainsi à la solidarité et au lien social sur le territoire communal.

Il témoigne de son engagement en faveur des aînés en proposant, à l'occasion des fêtes de fin d'année, la distribution de paniers garnis aux personnes âgées de plus de 85 ans. Cette initiative s'inscrit dans une démarche de solidarité et d'attention portée aux habitants les plus âgés de la commune.

Par ailleurs, afin de faciliter leurs déplacements et de contribuer au maintien du lien social, un service de navette est mis à leur disposition tout au long de l'année.

**Le C.C.A.S vous informe que, à compter du 1<sup>er</sup> mai, une nouvelle tarification de la navette communale est entrée en vigueur : le tarif de l'aller-retour est désormais fixé à 2 €.**

## Fête des aînés

Le 1<sup>er</sup> décembre 2025, la commune de Schirrhein a organisé, par l'intermédiaire du C.C.A.S., sa traditionnelle fête des aînés, réunissant de nombreux seniors dans une ambiance chaleureuse et conviviale.

Dans son discours de bienvenue, le maire, Patrick Schott, est revenu sur les temps forts de l'année écoulée, en évoquant notamment l'Espace de Vie Seniors, un projet important pour la commune, symbole de l'attention portée aux aînés.



Les élus municipaux et leurs conjoints ont participé activement au service du repas, composé d'un savoureux pot-au-feu, très apprécié en cette période hivernale.

Tout au long de l'après-midi, la bonne humeur était au rendez-vous. Entre échanges, rires et moments de partage, les participants ont profité d'une ambiance festive et détendue, fidèle à l'esprit de cette rencontre annuelle.

Une édition réussie qui illustre une nouvelle fois l'importance de ces moments de convivialité, essentiels au lien social et au bien-vivre ensemble à Schirrhein.



Vue de l'ancien dépôt d'incendie avant sa transformation

## Espace de Vie Seniors Un lieu qui continue de vivre, autrement

Au cœur du village, à deux pas de la mairie, se dresse un bâtiment que beaucoup connaissent depuis toujours. Sur ce lieu étaient érigés les préaux des anciennes écoles élémentaires du village, un endroit de rassemblement, de jeux et de socialisation pour les enfants.

Il est ensuite devenu le dépôt d'incendie des pompiers, témoignant de son rôle dans la sécurité et la protection des habitants. Au fil des années cet usage a disparu, laissant place à une utilisation de stockage pour les besoins de la commune.

Aujourd'hui, après deux années de travaux, il entame une nouvelle vie. Réhabilité, agrandi et repensé, il accueille désormais un Espace de Vie Seniors (E.V.S.), une supérette de proximité : « l'Épicerie d'Anne » et des toilettes publiques.

Une transformation importante, mais fidèle à l'esprit du lieu : car si les murs ont changé, l'essentiel est resté. Ici, on vient toujours pour trouver un service, pour rencontrer, échanger et partager un moment.

## L'E.V.S. une réponse aux besoins d'aujourd'hui

Ce projet ne s'est pas construit par hasard. Il est le fruit d'un engagement de longue date en faveur des habitants, et notamment des seniors.

Depuis plusieurs années, la commune développe des actions pour favoriser le bien vieillir : activités, ateliers, moments de convivialité... Autant d'initiatives qui rencontrent un succès croissant et témoignent d'un réel besoin de lien social.

En 2021, une consultation auprès de la population est venue confirmer cette dynamique. Elle a aussi mis en lumière une attente forte : celle de retrouver un commerce de proximité au cœur du village.

Peu à peu, une évidence s'est imposée : et si ce lieu, autrefois dédié au service public, devenait un espace rassemblant à la fois un commerce et un lieu de vie pour les seniors ?

C'est ainsi qu'est né ce projet : non pas comme une simple transformation architecturale, mais comme une réponse concrète, utile et profondément humaine à un besoin et à des attentes.

## Un projet construit ensemble

Élus, bénévoles, associations locales... tous ont contribué à imaginer un lieu adapté aux besoins réels. Les espaces ont été pensés pour être fonctionnels, accueillants et faciles à vivre au quotidien.

Dans le cadre du projet de l'Espace de Vie Seniors, la commune a noué un partenariat avec le C.C.A.S. de Schirrhein, l'association Hårzknübbe ainsi que la Collectivité européenne d'Alsace.

Cette collaboration ne se limite pas à la phase de construction ; elle se prolonge pleinement dans le fonctionnement quotidien de la structure : l'association Hårzknübbe joue un rôle central dans l'animation de l'E.V.S. grâce à l'implication de ses bénévoles. Ceux-ci interviennent aux côtés de l'animatrice-coordinatrice, dans le respect d'une charte d'association, et apportent également un soutien ponctuel, à la fois matériel et financier.

Le C.C.A.S. participe au financement des services proposés aux habitants de la commune.

# C.C.A.S. Actions Solidaires

La CeA, de son côté, accompagne des actions de prévention visant à préserver l'autonomie et à renforcer le lien social des seniors, notamment à travers des appels à projets.

Enfin, la commune, représentée par le maire et le Conseil municipal, est à l'initiative du projet et en assure la gestion globale.

D'autres partenariats, à l'échelle locale et régionale, viennent compléter ce dispositif. Certains sont encore en cours de formalisation.

## Un lieu où l'on se sent bien

Aujourd'hui, ce bâtiment a retrouvé toute sa place dans la vie du village.

À l'Épicerie d'Anne, ouverte fin mars 2026, on vient faire ses courses. On y trouve l'essentiel, mais aussi une ambiance chaleureuse, des visages familiers, des échanges simples qui font du bien. C'est un lieu de proximité au sens plein du terme.

Juste à côté, l'Espace de Vie Seniors, ouvert en janvier 2026, propose un accueil adapté aux personnes de 60 ans et plus. On peut y passer quelques heures ou la journée, participer à des activités, partager un repas ou simplement être là, en compagnie des autres.

Ici, pas de précipitation, on prend le temps. Le temps de discuter, de rire, de créer du lien.

Les toilettes publiques, accessibles par le parking de la mairie, viennent compléter cet ensemble en apportant un service pratique au quotidien.

## Bien plus qu'un bâtiment

Ce lieu n'est pas seulement un ensemble de services. C'est un espace vivant, un point de rencontre, un repère dans le quotidien.

En redonnant vie à ce bâtiment, la commune a fait le choix de regarder vers l'avenir et de préserver ce qui fait l'identité du lieu tout en l'adaptant aux besoins d'aujourd'hui.

C'est cette continuité, discrète mais essentielle, qui fait toute la force du projet.



L'entrée de l'Espace de Vie Seniors

## PUB

**ELECTRICITÉ**  
**CHAUFFAGE**  
**SANITAIRE**  
**CLIMATISATION**

**Scherer**  
S.à.r.l.

ZA Heldfeld  
67240 SCHIRRHEIN

Tél. 03 88 63 58 52  
elec.chauf.scherer@wanadoo.fr

Boulangerie  
**BRUCKER**  
Pâtisserie

75, rue Principale  
67240 SCHIRRHEIN

Tél./Fax 03 88 63 25 57



## Le conseil municipal des jeunes renouvelé pour deux ans

**Samedi 22 novembre, dans la salle du conseil de la mairie de Schirrhein, le nouveau conseil municipal des jeunes a été installé.**

Ses membres avaient été élus par leurs camarades le mardi 18 novembre. Ce jour-là, les élèves de l'école élémentaire, munis de leur carte d'électeur, se sont rendus à la mairie pour déposer leur bulletin dans l'urne prévue à cet effet, accompagnés de leurs enseignants. À l'issue du scrutin, sept élèves de CE2 et CM1 ont été élus : Mathilde Bedouet, Louise Bruder, Ophélie Gentner, Lyse Klein, Gabin Quessada, Maëlysa Schneider et Line Welch.

L'installation officielle s'est tenue en présence du maire, Patrick Schott, du conseiller départemental de la CeA, Michel Lorentz, de la conseillère en charge du CMJ, Mireille Schneider, ainsi que des élus et des membres de l'ancien conseil.

Le maire a chaleureusement accueilli les jeunes conseillers et leurs parents, saluant leur engagement citoyen. Michel Lorentz a, quant à lui, présenté ses fonctions avec pédagogie et leur a souhaité pleine réussite dans les projets à venir.

Jules Steinbach, maire junior sortant, a présidé la séance le temps des votes. À l'issue d'un scrutin très serré, Louise Bruder a été élue maire junior, tandis qu'Ophélie Gentner et Mathilde Bedouet deviennent adjointes.

Le mandat de ces jeunes élus est fixé à deux ans, une période durant laquelle ils pourront porter et développer de nouveaux projets.

La cérémonie s'est conclue par la remise des écharpes par Michel Lorentz et Patrick Schott, ainsi que par la remise d'un diplôme de la citoyenneté aux anciens membres du CMJ, accompagnée d'un petit cadeau, avant de partager le verre de l'amitié.



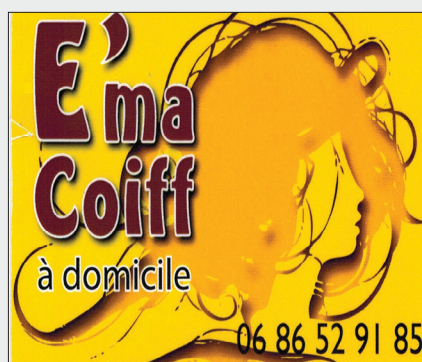
Les nouveaux élus de gauche à droite :

Lyne Welch, Ophélie Gentner, Lyse Klein, Louise Bruder, Maëlysa Schneider, Mathilde Bedouet, Gabin Quessada

Les élues référentes du conseil municipal des jeunes :

Mireille Schneider, Martine Halter, Martine Fohr, Tiffany Metzinger et Sandra Vollmar.

## PUB



# intercommunalité

## Les premières actions du CMJ :

### Atelier bredele

En décembre dernier le CMJ a participé à un atelier intergénérationnel de confection de bredele, les traditionnels biscuits de Noël alsaciens.

Dans une ambiance conviviale, les jeunes ont partagé ce moment avec des aînés de la commune pour préparer différentes recettes, découvrant ainsi un savoir-faire local et une tradition gourmande de la région.

Cette activité a permis de créer du lien entre les générations tout en valorisant le patrimoine culinaire alsacien.



### Nettoyage de printemps

Samedi 28 mars, les enfants ont pris part au nettoyage de printemps organisé dans la commune.

Munis de gants et de sacs, les jeunes ont contribué à ramasser les déchets dans différents secteurs du village afin de préserver un cadre de vie propre et agréable.

Cette action citoyenne a permis de sensibiliser les participants à la protection de l'environnement et à l'importance du respect de la nature. La municipalité a remercié le CMJ pour son engagement et sa participation active à cette initiative écologique.

### Participation à un atelier intergénérationnel de broderie au point de croix à l'Espace de Vie Senior.

Les jeunes ont débuté l'apprentissage de la technique du point de croix compté et ont brodé leur prénom sur des pochettes confectionnées par les aînés. Très attentifs, ils ont suivi les explications avec sérieux et intérêt.

Ce moment de partage a permis de transmettre un savoir-faire traditionnel tout en favorisant les échanges entre générations dans une ambiance conviviale.



## PUB



**Séverine et  
Laurent Hamm**

Ouvert du lundi au vendredi  
de 4h45 à 12h30 - 15h00 à 18h30  
Samedi de 6h00 à 13h00  
Fermé le dimanche



137, rue Principale 67240 Schirrhein  
Tél./Fax 03 88 63 26 76

# PreciDenn

Outils et Systèmes de Précision

*Votre partenaire spécialiste en Productivité !*

PreciDenn Sàrl  
Etudes, conceptions et commercialisation d'outils coupants pour l'usinage des métaux  
Optimisations de postes d'usinage et service de réaffûtage d'outils coupants

19 impasse du Puits - 67240 SCHIRRHEIN (F) / Tél. +33 (0)388 635 982 - Fax : +33 (0)388 062 617  
Email : info@precidenn.fr - Web : www.precidenn.fr



## Cérémonie du 11 novembre



La cérémonie de commémoration du 11 novembre 2025 s'est déroulée à Schirrhein en présence des enfants du CMJ, des élèves des écoles, de la chorale Voix du Choeur, des sapeurs-pompiers, des associations et de nombreux habitants de la commune.

Rassemblés au monument aux morts, les participants ont rendu hommage aux soldats morts pour la France lors d'un moment solennel de recueillement. Deux enfants du CMJ ont participé au dépôt de gerbe. La chorale Voix du Choeur a accompagné ce temps de commémoration par ses chants.

## BIBLIOTHEQUE

### Programme des animations de la bibliothèque

<p> <b>Mercredi 1<sup>er</sup> juillet</b></p> <p> 14h30 – 15h30</p> <p> <b>Partir en livre</b></p> <p> <i>Tous nos héros</i></p>	<p> <b>Mois de septembre</b></p> <p> <b>Exposition MIRMIDON</b></p>	<p> <b>Lundi 21 septembre</b></p> <p> 19h – 21h</p> <p> <b>Atelier adultes</b></p> <p> <b>Initiation au crochet</b></p>
<p> <b>Lundi 27 - Mardi 28 - Mercredi 29 octobre</b></p> <p> 10h – 11h</p> <p> <b>Initiation à l'alsacien</b></p> <p> Enfants de 3 à 5 ans (maternelle)</p> <p> <b>Maximum : 10 personnes</b></p>	<p> <b>Lundi 9 novembre</b></p> <p> 19h – 21h</p> <p> <b>Atelier adultes</b></p> <p> <b>Création de couronnes fleuries</b></p> <p> <b>Maximum : 10 personnes</b></p>	<p> <b>Vendredi 4 décembre</b></p> <p> 18h30 – 20h00</p> <p> <b>Conte de Noël / Saint Nicolas</b></p> <p> <b>Mercredi 9 décembre</b></p> <p> 14h30 – 17h00</p> <p> <b>Bricolage de Noël</b></p> <p> <b>Décorez votre sapin</b></p>

### RAPPEL DES HORAIRES

De septembre à juillet :

Lundi : 19h - 20h45

Mardi : fermé

Mercredi : 14h - 17h45

Jeudi : fermé

Vendredi : 16h - 18h30

## PUB



## SCHOTT POMPES FUNEBRES

Organisation d'obsèques

Funérarium

Contrats obsèques

Assistance 24h/24

03 88 53 88 07

pf.schott@orange.fr

7, rue du commerce - 67240 Oberhoffen / Moder

## PÉRISCOLAIRE : FRÉQUENTATION ET HORAIRES



### → Péri scolaire élémentaire

Le périscolaire élémentaire de Schirrhein accueille les enfants avant et après l'école ainsi que sur le temps du midi.

L'accueil est proposé le matin dès 7h15, le midi de 11h45 à 13h30 et le soir jusqu'à 18h30.

À la date du 30 novembre 2025, la fréquentation est d'environ 50 enfants le midi et de 15 enfants en moyenne le soir.

Ce service permet d'assurer un encadrement sécurisé et des temps d'activités en dehors du temps scolaire.

### → Accueil périscolaire maternel

L'accueil périscolaire maternel de Schirrhein est un service essentiel dédié aux plus jeunes enfants, leur offrant un cadre adapté et sécurisé en dehors du temps scolaire.

Ouvert le matin dès 7h15, pendant la pause méridienne de 11h45 à 13h30 et le soir jusqu'à 18h30, il propose des temps de repos, de jeux et d'activités adaptés à l'âge des enfants.

Au 30 novembre 2025, ce service accueille 40 enfants à midi et enregistre une fréquentation moyenne de 26 enfants le soir.

Par son organisation et la qualité de l'encadrement, le périscolaire maternel contribue au bien-être des enfants tout en facilitant le quotidien des familles.

### Stage en alsacien

Un stage d'alsacien destiné aux enfants a réuni plusieurs jeunes pendant les dernières vacances. Ce stage proposait des activités ludiques comme le théâtre, les chants et des jeux autour du dialecte.

L'animatrice Manon Zinck a encadré les enfants en leur faisant découvrir l'alsacien de manière vivante et participative. Les jeunes ont ainsi pu apprendre l'alsacien tout en s'amusant. Ils ont présenté une petite restitution en fin de stage.



## PUB

Esprit d'artiste  
Coiffeur

18 rue des Hêtres 67240 Schirrhein  
Tél. : 03 88 63 11 36

Votre agence multi-services de proximité !

Ménage Repassage Jardin Brico

-50% de coût d'emploi en moyenne mensuelle\*

VIVASERVICES Haguenau  
21 Marché aux Bestiaux, 67500 Haguenau  
Tél. : 06 66 04 49 28

Devis gratuit sur [vivaservices.fr](http://vivaservices.fr)



## PROGRAMME DU CENTRE AÉRÉ POUR LES GRANDES VACANCES

### Section dynamique CENTRE AÉRÉ Du 6 juillet au 7 août 2026

Nouveauté : une 5<sup>ème</sup> semaine pour tous ! « Les mini artistes »

#### Pour les – de 6 ans



- ✦ Semaine 1 : Les copains d'autrefois
- ✦ Semaine 2 : Direction le Far West
- ✦ Semaine 3 : Zootopie
- ✦ Semaine 4 : Festi'mini

#### Pour les + de 6 ans

- Semaine 1 : Chante, danse et mets tes baskets
- Semaine 2 : Esprit sport
- Semaine 3 : Mystère au centre aéré
- Semaine 4 : Explor'animaux



#### Pour les + de 10 ans



- ❖ Semaine 1 : Défis collectifs
- ❖ Semaine 2 : Apprentis sportifs
- ❖ Semaine 3 : Crash University
- ❖ Semaine 4 : Loup-Garou

Pour les inscriptions vous pouvez demander votre dossier à l'adresse mail :

[sectiondynamique.cercle@gmail.com](mailto:sectiondynamique.cercle@gmail.com)



RÉTROSPECTIVE



Mise en place du sapin de Noël et des décorations sur la place des fêtes



Installation de garage à l'arrière de l'EVS



Travaux de réfection d'un logement situé au-dessus de l'ancienne poste



Plantations d'arbres et de plantes devant l'Espace de Vie Séniors et de la supérette



Engazonnement entre l'Espace de Vie Séniors et le jardin de l'Eglise



Remblaiement et nivelage  
du chemin de Drusenheim  
avec la participation des  
exploitants agricole



## TRAVAUX D'EAU POTABLE RUE PRINCIPALE

Les travaux ont commencé le lundi 20 avril 2026 et se poursuivront jusqu'au début du mois de juillet 2026.

Le chantier comprend :

- Le remplacement de la conduite principale d'eau, installée en 1955
- La mise en conformité des branchements existants, incluant la pose de nouveaux compteurs d'eau

Ces interventions s'inscrivent dans une démarche de modernisation du réseau d'eau potable, aujourd'hui vieillissant et ne répondant plus aux normes en vigueur.

Des travaux réguliers sont indispensables afin de prévenir la dégradation des réseaux et de garantir une pression ainsi qu'un débit adapté.

Nous vous remercions sincèrement pour votre patience et votre compréhension face aux désagréments occasionnés par ce chantier.



## TRAVAUX DE GESTION DES EAUX PLUVIALES – PLACE DU TUMULUS



Ces travaux visent à désolidariser environ 2 500 m<sup>2</sup> d'eaux pluviales du réseau unitaire d'assainissement, afin de les orienter vers une infiltration naturelle au sein de l'espace vert de la place.

Jusqu'à présent, les eaux de pluie issues du ruissellement étaient directement dirigées vers le réseau d'assainissement. Bien que ce système ait longtemps été adapté, il montre aujourd'hui ses limites.

En cas de fortes précipitations, des phénomènes de saturation ou de débordement peuvent survenir. En séparant ces eaux dites « propres » du réseau principal, la collectivité entend réduire ces dysfonctionnements et améliorer la performance globale du dispositif.

Le système d'infiltration mis en place permettra désormais à l'eau de pluie de s'infiltrer naturellement dans le sol.

Cette solution, plus respectueuse du cycle naturel de l'eau, participe à la recharge des nappes phréatiques et limite le ruissellement en surface.

Les aménagements ont été conçus pour absorber des épisodes pluvieux significatifs, assurant ainsi leur efficacité même en cas de fortes pluies.



## Schirrhein labellisée « Ville et Commune Sportive du Grand Est » pour 2026-2030

La commune de Schirrhein a été officiellement distinguée par le label « Ville et Commune Sportive du Grand Est » pour la période 2026-2030. Cette reconnaissance vient saluer l'engagement constant de la collectivité en faveur du développement du sport et de la vie associative.

À l'échelle du département, 26 communes du Bas-Rhin sont engagées dans cette démarche de valorisation des politiques sportives locales. Pour cette nouvelle période 2026-2030, seules 7 communes bas-rhinoises ont obtenu la labellisation, soulignant le niveau d'exigence du dispositif.

### Un dossier déposé en juillet 2025 et une visite du CDOS en octobre 2025

La candidature de Schirrhein a été déposée en juillet 2025. Le label « Ville et Commune Sportive du Grand Est » est attribué à l'issue d'une évaluation rigoureuse prenant en compte :

- la qualité des infrastructures
- le soutien aux associations
- les actions en faveur du sport pour tous
- l'implication des élus et des bénévoles

Dans le cadre de l'instruction du dossier, une visite de terrain a été réalisée en octobre 2025 par le CDOS 67. Cette étape a permis d'évaluer les installations, de rencontrer les acteurs locaux et de mesurer l'implication de la commune.

### Une labellisation officialisée à Tomblaine

La distinction a été officiellement remise en novembre 2025 lors d'une cérémonie organisée à Tomblaine. À cette occasion, Mme Fohr Martine, adjointe au maire, s'est déplacée pour représenter la commune et recevoir le panneau de labellisation, symbole concret de cette reconnaissance.

### L'inauguration du panneau



L'inauguration officielle du panneau « Ville et Commune Sportive du Grand Est » s'est tenue en février dernier, en présence de M. Huckel, représentant du CDOS 67.

Installé à l'entrée du village, ce panneau matérialise l'engagement de Schirrhein en faveur du sport et permet de valoriser auprès de tous – habitants comme visiteurs cette distinction régionale.

L'obtention du label constitue une véritable fierté pour la commune. Elle récompense le travail des associations, des bénévoles et des élus tout en encourageant Schirrhein à poursuivre ses efforts et à développer de nouveaux projets sportifs au service de tous. L'obtention de ce label pour la période 2026-2030 confirme la cohérence et la qualité des actions menées à Schirrhein.



# vie associative

## Rétrospective



## Octobre

Coupe de France 2025 de monocycle à Scionsiez

Olivia Mosser :

- une médaille d'argent en lenteur avant
- une médaille de bronze au parcours IUF
- une médaille d'argent au 50 mètres 1 pied

Loic Griebel :

- une médaille de bronze au 100 mètres

Thibaut Paggin avec les troubadours de Brumath :

- Champion de France en mono-basket



Stage de basket – Cercle St Nicolas



Oktoberfest – FC Étoile

## Novembre



Fêtes des lumières – Hârzkñübbe



Loto Bingo - Tennis de table



Thé dansant - Hârzkñübbe

# vie associative

Décembre

## Rétrospective



Atelier intergénérationnel bredele – Härzknübbe-  
Section Dynamique



Stage de football – F.C.Étoile

Janvier



Tournoi inter sociétés – Tennis de table



Concert de Noël  
Chorale Ste Cécile, Voix du c(h)oeur, Voix du c(h)oeur juniores  
et Ct avant

Février



Théâtre - FC Etoile



Stage de théâtre – Théâtre 2 Haches



# vie associative

## Rétrospective Février



Après-ski - Cercle St Nicolas Basket

## Mars



Soirée karaoké - Härzknübbe

## Avril



Portes Ouvertes de l'E.V.S.



Théâtre – 2 Haches  
Lachkür im Elsass – Cure de rire en Alsace

**NE GARDONS PAS LE SILENCE!**  
**ENSEMBLE OSONS DIRE STOP**

VIOLENCES ET DISCRIMINATIONS N'ONT PAS LEUR PLACE DANS le SPORT

FLASHEZ CE QR CODE pour plus d'infos

Victime ? Témoin ? Envoie un mail à [signal-sports@sports.gouv.fr](mailto:signal-sports@sports.gouv.fr)

Allô enfance en danger : 119  
Victime de cyber harcèlement ? Contacte le 3018  
en cas d'urgence contactez le 17 ou 114 / 3114 prévention suicide

[www.sportgrandest.eu](http://www.sportgrandest.eu)

AGENCE NATIONALE DU SPORT  
Le Grand Est

Le respect et le vivre-ensemble sont des valeurs essentielles. Pourtant, violences et discriminations existent encore, parfois de manière visible, parfois plus discrète.

Dire stop, c'est refuser l'inacceptable : une parole blessante, une injustice, un comportement violent.

C'est aussi soutenir les victimes et adopter au quotidien des attitudes respectueuses et solidaires.

**Osons dire stop.**

## Quand le monocycle crée du lien à l'autre bout du monde



Un an après une première mission riche en émotions à Meepavita (Sri Lanka) avec le projet humanitaire « Femmes de cœur », l'engagement continue. Début 2026, Audrey Cayatte est repartie sur place avec sa fille Élise dans le cadre d'une mission menée par Unis Vers le Sport.

Pendant quinze jours, elles ont contribué à la rénovation d'une école et partagé des moments simples et précieux avec les enfants du village. Passionnée de monocycle, Élise a également transmis sa passion en offrant deux monocycles du club des Mon'Hop à l'école. Audrey et Elise tiennent à « remercier tout particulièrement Rachel Paggin qui a toujours de superbes idées » !



Nous espérons que l'aventure sur une roue continuera là-bas... et qui sait, peut-être aurons-nous un jour la chance de les accueillir lors du cross des Mon'Hop !

Le Cercle Saint-Nicolas et les Mon'Hop sont fiers de soutenir cette belle initiative solidaire.



## HOMMAGE à Fernand Schimmer UN PILIER DE LA VIE ASSOCIATIVE S'EN EST ALLÉ.

Fernand Schimmer est décédé le 28 février, à l'âge de 89 ans.

Né le 24 avril 1936 à Oberhoffen-sur-Moder, il s'est marié en 1956 à Schirrhein avec Jeanne Stalmans-Martin.

Ancien combattant de la guerre d'Algérie, il a ensuite travaillé comme manoeuvre à la S.N.C.F., puis comme frontalier dans une entreprise de béton armé, où il a exercé son métier pendant plus de 35 ans.

Très engagé dans la vie associative, il a d'abord été footballeur à Oberhoffen-sur-Moder. Il a ensuite évolué au F.C. Étoile Schirrhein-Schirrhoften comme joueur, entraîneur, arbitre et membre du comité. Il a également siégé au comité du foyer des jeunes, structure qui fédérait les associations des villages avant la création de l'Office des sports, de la culture et des loisirs.

Son engagement le plus marquant reste toutefois son implication dans le monde avicole, en particulier comme spécialiste des races

de lapins et de poules. Organisateur de nombreuses expositions, il a présidé l'association avicole schirrhoisienne et a été membre des associations de Haguenau et de Soufflenheim. Il a également été élu à plusieurs reprises président du groupement Nord Bas-Rhin.

Son parcours a été distingué par l'attribution de la médaille d'officier du mérite agricole.

Dans son sillage, plusieurs membres de sa famille poursuivent aujourd'hui son engagement en occupant des responsabilités au sein de la vie associative des deux villages forestiers.

Salut Fernand

L'école maternelle joue un rôle essentiel dans l'éveil et le développement des plus jeunes. Tout au long de l'année, les équipes pédagogiques mettent en place de nombreuses activités variées, favorisant à la fois l'apprentissage, la créativité et la socialisation des enfants.

Une petite rétrospective des temps forts qui ont rythmé la vie des différentes classes ces derniers mois.

### Petite Indienne

Le vendredi 12 décembre 2025, les 4 classes de l'école maternelle se sont rendues à la salle polyvalente pour assister à la représentation du spectacle « Petite Indienne » présentée par la compagnie « Les 3 Chardons ».



Petits, moyens et grands ont apprécié ce spectacle : plusieurs animaux de la prairie (Rat Riche, Oiseau Beau ou encore Ours Fort) vont tenter d'aider la Petite Indienne dans sa quête d'identité. Celle-ci choisira plutôt d'écouter ses intuitions et de se laisser guider par le vent pour découvrir qui elle est... Une façon poétique et musicale d'aborder la construction de l'identité de chacun.

### Cycle GYM

Durant les lundis du mois de mars, les élèves de Moyenne et Grande Sections ont participé à un cycle de cinq séances de gymnastique à Oberhoffen.

Encadrés par les enseignantes, les ATSEM et des parents accompagnateurs, les enfants se sont initiés avec enthousiasme à un véritable parcours de motricité : poutre, corde, trampoline, trapèze, échelles... autant d'agres qu'ils ont explorés avec courage et fierté.



## ÉCOLE MATERNELLE

### Intervention Maison de la Nature



Au mois d'avril, chaque classe de l'école maternelle a bénéficié de deux interventions consacrées aux « petites bêtes », animées par des intervenants de la Maison de la Nature du Delta de la Sauer.

Ces séances se sont déroulées en plusieurs temps. En classe, les enfants ont d'abord échangé autour de leurs représentations, découvert un album et participé à des activités de tri et de classement.

Dans la cour de l'école, munis de boîtes-loupes, ils sont partis à la recherche de petites bêtes telles que gendarmes, fourmis, cloportes, mille-pattes, hannetons ou vers de terre. Enfin, une sortie en forêt, à proximité de l'école, leur a permis de poursuivre leurs observations avec beaucoup de curiosité et d'enthousiasme.



## PUB



**Ets**  
**RINCKENBERGER**

SANITAIRE • CHAUFFAGE • SALLE DE BAINS CLÉ EN MAIN

**67240 SCHIRRHEIN**  
**03 88 53 87 61**



*Vous propose  
la rénovation et  
l'aménagement  
clé en main de  
votre salle de bains.*



### Exposition Reg'Arts : les 11 et 12 octobre 2025

Cette année encore, toutes les classes de l'école élémentaire ont participé à l'exposition Reg'Arts par le biais d'œuvres collectives. Le thème de l'Océan a libéré l'imagination. Les élèves ont mis tout leur talent dans des productions qui ont été appréciées par le public.

### Semaine du goût du 13 au 17 octobre 2025



A l'occasion de la semaine du goût 2025 tous les élèves de l'école ont été encouragés à découvrir de nouvelles saveurs, voire peut-être à changer leurs habitudes alimentaires. Ainsi, il leur a été proposé d'apporter chaque jour de la semaine un goûter d'une couleur différente : lundi un goûter rouge, mardi un goûter jaune, jeudi un goûter vert et vendredi un goûter orange. Nous avons eu de belles surprises et la plupart des élèves (et des parents) ont joué le jeu.

### Nuit de la Lecture le 23 janvier 2026

Le projet, mené en partenariat avec le périscolaire, a réuni une trentaine d'élèves. Après un accueil, deux élèves de CM2 ont lu *Le Rat des villes* et *Le Rat des champs* de Jean de La Fontaine, suivi d'une présentation de photos illustrant la ville et la campagne, permettant de comparer leurs avantages et inconvénients.

Les élèves ont ensuite découvert le cycle de vie d'un livre, de la fabrication à partir de l'arbre jusqu'au recyclage. Ils ont participé à des activités manuelles en réalisant des origamis (arbres et bâtiments), puis ont visité une exposition de livres en lien avec le thème annuel et pris part à un jeu d'identification d'œuvres.

Enfin, grâce au partenariat avec le Centre National du Livre, 10 chèques lecture de 10 € ont été offerts par tirage au sort.



### Quart d'heure National Lecture

Tous les élèves ont participé à cet événement. Ils ont pu durant un quart d'heure, se disputer dans tous les espaces comme la salle de réunion, les salles de classe, les couloirs et même la cour de récréation. Les élèves pouvaient soit apporter une lecture de leur domicile soit emprunter un livre dans les différentes bibliothèques de classe. Ce moment a été vécu comme un temps où ils ont pu se concentrer sur leur lecture sans aucune distraction extérieure grâce au silence complet dans l'établissement. Les enseignantes ont aussi apprécié ce temps.

## Vert Tige Rose : une parenthèse florale et artisanale à Schirrhein

Une nouvelle note de poésie florale s'est installée à Schirrhein avec l'ouverture, le 28 octobre 2025, de la boutique Vert Tige Rose. Situé au 47 rue Principale, ce commerce apporte une touche de fraîcheur et de créativité au coeur du village, en célébrant l'art floral sous toutes ses facettes.

Dès le seuil franchi, on découvre un lieu à l'atmosphère douce et soignée. La fleuriste, Caroline Romeo, a imaginé un décor unique en intégrant du mobilier ancien restauré avec goût, ce qui confère à la boutique un charme à la fois authentique et intemporel. L'ensemble met en valeur les compositions florales et invite à un moment de calme et d'évasion.

Vert Tige Rose propose un large choix de bouquets et de compositions réalisées avec soin, en fonction des saisons et des envies. Mariages, anniversaires, événements familiaux ou simples attentions du quotidien : chaque création est pensée pour transmettre une émotion.



La boutique met également l'accent sur la qualité et la personnalisation, avec des arrangements floraux adaptés aux demandes spécifiques des clients.

La boutique offre aussi un service d'entretien de tombes, assuré avec respect et régularité, afin d'accompagner les familles dans ces moments importants. Tout au long de l'année, des ateliers d'art floral sont proposés, permettant aux participants de s'initier aux techniques de composition dans une ambiance conviviale et créative.



Avec cette nouvelle enseigne, Schirrhein enrichit son offre de proximité tout en valorisant le savoir-faire artisanal local. Portée par la passion de Caroline Romeo, la boutique s'inscrit pleinement dans la vie du village.

Les habitants sont chaleureusement invités à pousser la porte de la boutique pour découvrir cet univers floral unique, profiter d'un accueil chaleureux et se laisser inspirer par la beauté des créations proposées.

**Horaires d'ouverture :**

**Lundi : Fermé**

**Du mardi au vendredi : de 8h30 à 12h15 et de 14h30 à 18h30**

**Samedi : de 8h à 13h**

**Dimanche : Fermé**





## L'épicerie d'Anne, qui porte l'enseigne Proxi, a accueilli ses premiers clients le 28 mars au 89a rue Principale.



Située au coeur du village cette épicerie de proximité est portée par une ambition claire : privilégier les circuits courts et mettre en avant les producteurs de la région.

À sa tête, Anne Katherine Henrichs a imaginé un commerce à taille humaine, profondément ancré dans la vie du territoire. Forte d'une vingtaine d'années d'expérience dans des domaines variés comme la restauration, la mode et le commerce, elle a décidé de se lancer dans une aventure plus personnelle, tournée vers les habitants.

Ce qui fait vraiment la particularité de l'épicerie, c'est son engagement pour les produits locaux. Un choix

pleinement assumé. Anne Katherine explique : « Je ne suis pas franchisée, même si j'ai accès à la plateforme Carrefour. Je collabore surtout avec 25 producteurs locaux, principalement en Alsace du Nord. On y trouve des produits frais, et même du poisson le vendredi. »



Ce parti pris répond à une attente de plus en plus marquée des consommateurs, en quête de produits authentiques et de qualité.

Fruits et légumes, spécialités régionales ou produits frais : tout est pensé pour mettre en valeur le savoir-faire local et soutenir l'économie du secteur.

Mais l'épicerie ne se limite pas à sa fonction première. Aménagée dans les anciens locaux du dépôt d'incendie, elle se veut aussi un lieu de rencontre. Un espace chaleureux, avec une décoration vintage agrémentée de touches alsaciennes, qui invite à s'attarder. Anne envisage même d'y ajouter une petite sandwicherie à l'avenir.

Avec cette ouverture, Schirrhein confirme son dynamisme et son attachement à maintenir des commerces de proximité au coeur de la vie locale.



Une adresse à découvrir pour ses bons produits, mais aussi pour l'accueil chaleureux et le sourire d'Anne Katherine.



**Horaires d'ouverture**  
*provisoires*

**Lundi - Samedi : 7h à 20h**

**Dimanche : 8h à 13h**

**Fermé dimanche après-midi  
et jours fériés**

# vie paroissiale

## Conte de Noël 2025

Comme chaque année à Schirrhein, la messe de la veillée de Noël, célébrée le 24 décembre 2025 à 18h, a rassemblé de nombreux fidèles venus partager un moment à la fois recueilli et convivial, très attendu par tous.

Parmi les moments marquants de la célébration, le conte de Noël a été présenté par les enfants en préparation de leur première communion pour 2026, ainsi que par ceux engagés dans le parcours de 2027. À travers leurs voix, l'histoire de la Nativité a pris vie, incarnée par les figures de l'ange, des bergers et des enfants, suscitant beaucoup d'émotion et d'émerveillement dans l'assemblée.

La célébration a également été ponctuée par l'entrée symbolique de notre curé, M. Piotr, portant l'Enfant Jésus dans ses bras, accompagné des enfants. Celui-ci a ensuite été délicatement déposé dans la grande crèche, sous le regard attentif et recueilli des fidèles.

Pour l'occasion, l'église était comble et baignait dans une atmosphère chaleureuse et apaisante, témoignant de l'attachement des habitants à cette tradition et à ces moments de partage, essentiels à la vie de la paroisse.



## PUB

Partenaire local  
des associations

Imprimerie   
**MODERN GRAPHIC**  
SOUFFLENHEIM

3 rue Louis Armand  
67620 SOUFFLENHEIM  
03 88 05 78 45  
contact@moderngraphic.fr  
www.moderngraphic.fr

 Alsace   Interim Durable



Des professionnels de  
l'immobilier à votre service  
à Schirrhein !

- 1 Prestations tout-en-un
- 2 Accompagnement personnalisé
- 3 Images professionnelles
- 4 Visite virtuelle 3D

**CYNTHIA MARTIN DOS SANTOS**  
Conseillère en immobilier

 **06 03 40 31 81**

 [cynthia.martin@lestudio-immo.fr](mailto:cynthia.martin@lestudio-immo.fr)

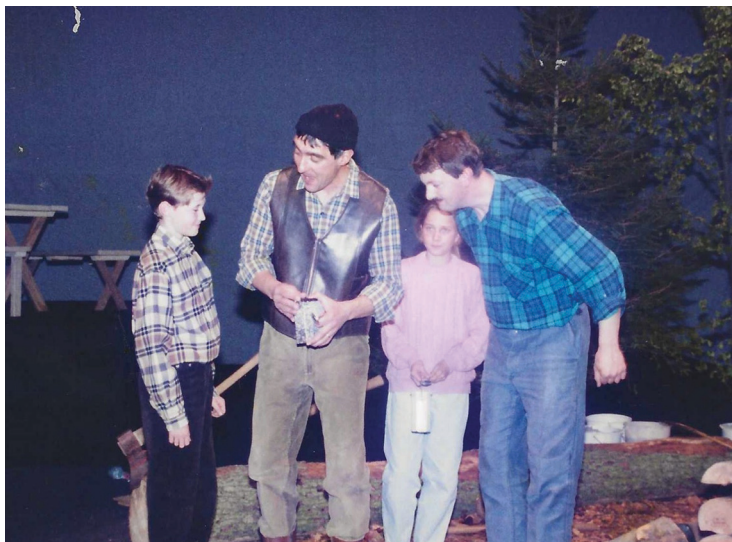
 [www.lestudio-immo.fr](http://www.lestudio-immo.fr)

## LES « 2 HACHES » FÊTENT LEURS 30 ANS : UNE BELLE HISTOIRE DE THÉÂTRE

En 2026, la troupe des « Deux Haches » a franchit une étape importante : trente ans d'existence, rythmés par la création, le partage et une véritable passion pour le théâtre profondément ancrée en Alsace.

Créée en 1996 à l'occasion du centenaire de la Caisse du Crédit Mutuel de Schirrhein-Schirrhoffen, la troupe présente dès ses débuts un premier grand spectacle en mai. Celui-ci s'appuie sur l'ouvrage *À la lisière de la forêt*, qui retrace l'histoire des deux villages.

Par la suite, six spectacles historiques rencontrent un franc succès. Progressivement, la troupe explore un registre plus léger, en se tournant vers le cabaret, portée notamment par l'influence de Dinah Faust, épouse de Germain Muller, et par l'esprit du Schirraaner Barabli.



1<sup>ère</sup> pièce en 1996

### Une production riche et variée

Depuis sa création, « Les Deux Haches » ont proposé une grande diversité de spectacles, mêlant histoire, humour et identité régionale.

#### Parmi eux :

1996 : *Les deux haches*

1999 : *L'étrange voyage de Fons le Balayeur*

2002 : *La saga alsacienne des Schwarz et des Wiss*

2005 : *On est tous des paysans*

2008 : *Entre deux chaises*

2011 : *Le marteau et l'enclume*

2015 : *Dä Barabli vom Germain*

2018 : *Krambol im Grand Est*

2022 : *Mer han alli de selb Fahne*

2024 : *D'Elsässer sen, schiens, d'Beschte*

2026 : *Lachkür im Elsass – Cure de rire en Alsace*



Pièce 2026 :  
*Lachkür im Elsass – Cure de rire en Alsace*

Cette dernière création, une satire composée de 20 tableaux et signée Jean-Michel Steinbach et Gaby Vix-Stoenescu, a été jouée du 9 au 19 avril à Schirrhein. Elle a attiré près de 1 300 spectateurs, confirmant l'engouement du public.

Depuis 1996, environ 200 comédiens et figurant ont pris part à cette aventure.

Aujourd'hui encore, la troupe réunit des passionnés venus de Schirrhein, Schirrhoffen et de nombreux villages du nord de l'Alsace.

# S'Schirrhaaner Eck

le coin des Schirrheinois



## Une présence tout au long de l'année



Visite théâtralisée à Fort-Louis

L'activité des « Deux Haches » ne se limite pas à quelques représentations. À Noël, la troupe organise des sentiers festifs dans différentes communes.

Durant l'été, elle propose régulièrement des spectacles mettant en valeur l'histoire locale.

En juillet et août prochains, elle sera à Roeschwoog avec une création itinérante intitulée *ROESCHWOOG : L'HISTOIRE VIVE !*

Les comédiens interviennent également à la passe à poissons de Gambenheim pour des spectacles à vocation pédagogique autour de la nature. En 2025, la troupe a même collaboré avec un acteur professionnel allemand pour une création commune.

## Une aventure humaine avant tout

Au-delà des spectacles, « Les Deux Haches » représentent surtout une aventure humaine forte, faite de partage, de transmission et d'attachement à la culture alsacienne. Trente ans après ses débuts, la troupe continue d'évoluer avec enthousiasme, mêlant humour et créativité, tout en restant fidèle à ses racines.

Cette aventure artistique s'est construite au fil du temps grâce à l'implication de nombreux bénévoles et à un lien fort avec l'histoire locale.

## PUB

**Formations aux Premiers Secours**

Sauveteur Secouriste du Travail  
Prévention des risques professionnels

[www.sc-prevention.fr](http://www.sc-prevention.fr)

67240 SCHIRRHEIN 06.87.43.21.54

BOUCHERIE • CHARCUTERIE  
**HEISSERER**  
Boucherie Charcuterie Artisanale  
HEISSERER

63 rue Principale - 67240 SCHIRRHEIN  
**Tél./Fax : 03 88 63 21 87**  
Mail : [boucherie.heisserer@gmail.com](mailto:boucherie.heisserer@gmail.com)  
[www.boucherie-heisserer.wifeo.com](http://www.boucherie-heisserer.wifeo.com)



## « LES VOIX DU C(H)OEUR » CÉLÈBRENT ÉGALEMENT UNE DÉCENNIE EN MUSIQUE

Fondé en 2016 au sein de l'association « Les Deux Haches », le groupe vocal « Les Voix du C(h)oeur » fête cette année ses dix ans d'existence.

Au fil du temps, cette chorale a su trouver sa place dans le paysage culturel local, en proposant des spectacles originaux qui mêlent chant, jeu scénique et mise en scène.



À l'occasion de cet anniversaire, les choristes présentent un nouveau spectacle intitulé « Voyages en chansons à travers l'Europe ».

Fidèle à leur univers artistique, fait de balades musicales et théâtrales, cette création invite le public à parcourir différents pays européens à travers une palette de langues, de styles et d'ambiances variées.

Le public pourra découvrir ce voyage artistique les 6 et 7 juin à Schirrhoffen. Un moment convivial et accessible à tous, porté par des passionnés qui, au fil des années, ont su transformer leur amour du chant en véritable expérience scénique.

### Stage jeunes : théâtre et chant

L'association « Les Deux Haches », propose des stages de théâtre et de chant pour les jeunes, encadrés dans une ambiance créative et conviviale.

Un mini chœur de jeunes chanteurs a également été créé, sous la direction de Christine Meyer, offrant une expérience collective enrichissante.



# S'Schirraaner Eck

le coin des Schirrheinois

## APPEL À PARTICIPATION – LA MÉMOIRE DE NOS VILLAGES

Le Cercle de Généalogie de Schirrhein-Schirrhoffen prépare une exposition sur le thème :  
« Ces hommes et ces métiers qui ont forgé l'identité de nos villages ».

Dans ce cadre, nous recherchons activement :

- des documents anciens
- des photographies
- des témoignages
- des souvenirs de métiers d'autrefois

Artisans, paysans, exploitants agricoles, bûcherons, anciens commerces... tous les témoignages liés à la vie et aux activités de nos villages sont précieux.

✓ Toutes photos de commerces, métiers anciens ou récits de famille seront les bienvenus.

### 👉 Dépôt des documents :

Vous pouvez les remettre à l'accueil de la mairie ou à un membre du Cercle de Généalogie.

Merci d'indiquer vos nom, adresse et numéro de téléphone afin de permettre leur restitution après numérisation.

**Nous vous remercions chaleureusement pour votre participation à la préservation de notre mémoire locale.**



## Trucs et astuces

### PSCHITT D'ORANGE DE BERNARD STREICHER

Grâce à leurs vertus nettoyantes et dégraissantes, les pelures d'oranges peuvent également être utilisées en spray avec du vinaigre blanc.

Déposez les peaux d'une orange dans un litre de vinaigre blanc et laissez reposer pendant au moins 2 semaines, en secouant de temps en temps.

Vous pouvez utiliser votre spray naturel pour nettoyer vos surfaces, les sols et les fenêtres (évités sur le marbre, la pierre naturelle ou autres surfaces sensibles). En plus, vous aurez une délicieuse odeur d'agrumes dans votre intérieur !



### QUENELLES AU FROMAGE BLANC

Ingrédients pour 4 personnes :

- Farine 250 g
- Fromage blanc 400 g
- Œufs 3 jaunes
- Sel - poivre – muscade
- Ciboulette 1/2 botte

Mélanger le fromage blanc et les jaunes d'œufs puis incorporer la farine tamisée. Saler et poivrer à votre convenance, ajouter une demi cuillère à café de muscade.

Quand la préparation est bien mélangée, incorporer la ciboulette préalablement hachée.

Former les quenelles à l'aide de deux cuillères à soupe et les cuire dans de l'eau bouillante salée.

Quand les quenelles remontent à la surface, elles sont cuites.

Astuce : Plonger une cuillère à soupe au préalable dans l'eau bouillante salée pour que la masse ne colle pas à la cuillère à soupe.

**Pour plus de gourmandise :**

Vous pouvez faire revenir les quenelles dans un peu de beurre après cuisson, jusqu'à ce qu'elles soient bien dorées.

**Dégustation :**

Les quenelles peuvent être servies en accompagnement ou en plat principal.

➔ Version végétarienne : avec une salade verte, des légumes de saison ou une sauce légère (crème, herbes, citron).

➔ Version alsacienne : avec des petits lardons fumés revenus à la poêle et des croûtons de pain.



## LUTTER CONTRE LE MOUSTIQUE TIGRE

Le Syndicat mixte de Lutte contre les Moustiques du Bas-Rhin (SLM67), opérateur public désigné par l'Agence Régionale de Santé Grand Est dans le cadre de la Lutte Anti-Vectorielle (LAV), est chargé de la surveillance et de la lutte contre le moustique tigre *Aedes albopictus*.

Dans le cadre de la surveillance active, des pièges ont été installés dans la commune durant la saison estivale.

Ceux-ci ont été retirés à la fin du mois d'octobre. Cette démarche faisait suite à la colonisation d'une commune limitrophe.

Les résultats ont montré que **Schirrhein, n'est pas considérée comme colonisée** par le moustique tigre, car aucune présence de ce moustique n'a été détectée à ce jour.



Le SLM67 mettra en place des pièges appelés « pièges pondoirs » dans la commune pour détecter la présence du moustique tigre. Ces dispositifs, composés de petits seaux d'eau avec du polystyrène, attirent les femelles qui y pondent leurs oeufs. Les supports sont récupérés chaque mois pour analyse, et un larvicide est ajouté pour empêcher le développement des larves.

Cette surveillance active se déroulera de fin mai à fin octobre, avec des pièges placés discrètement dans la végétation.

Par ailleurs, dans le cadre de la surveillance passive, vous pouvez signaler toute observation suspecte de moustique tigre via la plateforme nationale [https://signalement-moustique.anses.fr/signalement\\_albopictus/](https://signalement-moustique.anses.fr/signalement_albopictus/). Ces signalements permettront de compléter et d'affiner le dispositif de surveillance.

## COMMENT ÉVITER LA COLONISATION DU MOUSTIQUE TIGRE CHEZ SOI ?

Le moustique tigre se développe surtout dans les petites quantités d'eau stagnante autour des habitations. La meilleure protection est donc de supprimer ses lieux de ponte.

### Les bons gestes à adopter :

- Vider ou couvrir tous les récipients pouvant contenir de l'eau (soucoupes de pots de fleurs, seaux, arrosoirs...)
- Nettoyer régulièrement les gouttières pour éviter les bouchons et les eaux stagnantes
- Ranger ou retourner les objets pouvant retenir l'eau (jouets, pneus, bâches...)
- Changer l'eau des coupelles et des vases au moins une fois par semaine
- Couvrir les récupérateurs d'eau de pluie avec une moustiquaire ou un couvercle adapté
- Entretien son jardin pour limiter les zones humides

### À retenir :

Sans eau stagnante, le moustique tigre ne peut pas se reproduire. La prévention chez chacun est donc essentielle pour éviter son installation.

## PROTECTION DES DONNÉES PERSONNELLES (RGPD)

Le Règlement Général sur la Protection des Données (RGPD), en vigueur depuis le 25 mai 2018, est une réglementation européenne visant à encadrer l'utilisation des données personnelles et à renforcer les droits des citoyens.

Une donnée personnelle désigne toute information permettant d'identifier une personne (nom, adresse, téléphone, e-mail...). Dans le cadre de ses missions de service public, la commune est amenée à collecter et traiter certaines de ces données.

Ces traitements reposent sur des bases légales prévues par la réglementation (obligation légale ou mission d'intérêt public) et ne nécessitent pas, dans la plupart des cas, le consentement préalable des administrés.

La commune s'engage à n'utiliser ces informations que pour des finalités précises, à en garantir la sécurité et à en limiter la conservation dans le temps.

Chaque administré dispose de droits sur ses données : accès, rectification, opposition ou effacement, dans les conditions prévues par la loi. **Pour toute information ou demande, vous pouvez contacter la mairie.**



## LE FRELON ASIATIQUE : UN ENJEU POUR LA BIODIVERSITÉ LOCALE

Le frelon asiatique (*Vespa velutina*), originaire d'Asie, est une espèce invasive désormais bien implantée en France. Il représente une menace pour la biodiversité, notamment pour les abeilles, qu'il capture pour nourrir ses larves.

*Vespa velutina* construit ses nids principalement dans les arbres, mais aussi parfois sous des toitures, dans des haies ou des abris de jardin. Ces nids peuvent abriter plusieurs milliers d'individus en pleine saison.

### → Quels sont les risques ?

Le frelon asiatique perturbe les écosystèmes locaux en s'attaquant aux insectes pollinisateurs, essentiels à la reproduction des plantes et à l'agriculture. Sa présence peut également représenter un danger en cas de proximité avec les habitations, notamment lorsqu'il se sent menacé.

### → Comment le reconnaître ?

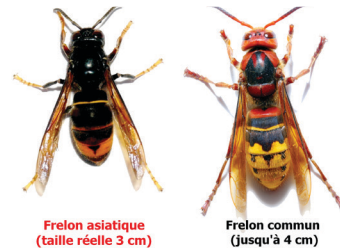
Il est légèrement plus petit que le frelon européen. Il est reconnaissable à son corps sombre, son abdomen noir avec une large bande orangée et ses pattes jaunes.

### → Que faire en cas de nid ?

- Ne pas s'approcher du nid
- Ne pas tenter de le détruire soi-même
- Signaler sa présence à la mairie ou aux services compétents

### → Une vigilance collective ?

La détection précoce des nids est essentielle pour limiter sa propagation. La vigilance de chacun permet d'agir rapidement et de protéger les pollinisateurs ainsi que la biodiversité locale.



## RAPPEL IMPORTANT : USAGE DES POUBELLES COMMUNALES

La commune souhaite rappeler aux habitants que les poubelles situées aux abords des locaux techniques ou des bâtiments communaux sont **strictement réservées à l'usage des services municipaux**.

Elles ne doivent **en aucun cas** être utilisées pour le dépôt de déchets personnels.

Nous constatons malheureusement des dépôts inappropriés, tels que des litières pour chats ou autres déchets domestiques.

Ces pratiques nuisent au bon fonctionnement des services et à la propreté des lieux.

Nous vous remercions d'utiliser vos propres poubelles ainsi que les dispositifs de collecte prévus à cet effet.

Le respect de ces consignes contribue à maintenir un cadre de vie propre et agréable pour tous.

**Nous comptons sur le civisme de chacun et remercions les habitants pour leur compréhension.**



## VOUS PERDEZ VOTRE ANIMAL OÙ VOUS TROUVEZ UN ANIMAL ERRANT, QUE FAIRE ?

- Pour signaler un animal perdu ou trouvé, nous vous invitons à contacter rapidement la Société Protectrice des Animaux de Haguenau (SPA) – section fourrière animale  
Route de Schirrhein, 67500 HAGUENAU - 03 88 53 12 84

En effet, seule la fourrière animale est habilitée à prendre en charge les animaux trouvés sur la voie publique et gère, de ce fait, les cas de disparitions de vos compagnons à quatre pattes.

Pour toutes questions ou informations, n'hésitez pas à prendre contact avec le personnel de la fourrière qui reste à votre écoute.



## RAPPEL POUR LA SÉCURITÉ DE TOUS : TENEZ VOTRE CHIEN EN LAISSE

La promenade d'un chien est un moment de plaisir pour vous et votre compagnon à quatre pattes. Cependant, pour la sécurité de tous, il est essentiel de tenir votre chien en laisse lorsqu'il circule dans les rues, les forêts et les espaces publics de notre commune.

Un chien en liberté peut provoquer des accidents, surprendre d'autres habitants ou effrayer les enfants. Même les chiens les plus calmes peuvent réagir de manière imprévisible face à des passants ou d'autres animaux.



### Point important : chiens de 1<sup>ère</sup> et 2<sup>ème</sup> catégorie

- ✓ Ces chiens doivent être tenus en laisse et obligatoirement muselés lorsqu'ils sont en public.
- ✓ Les propriétaires sont strictement responsables de tout incident et des sanctions sévères peuvent être appliquées en cas de non-respect.

### Règles à respecter pour tous les chiens :

- ➔ Utilisez une laisse adaptée à la taille et au caractère de votre chien.
- ➔ Gardez votre chien près de vous et sous contrôle en tout temps.
- ➔ Ramassez systématiquement les déjections de votre animal pour maintenir la propreté des espaces publics.

En respectant ces règles, vous contribuez à la sécurité et au bien-être de tous les habitants et vous assurez des promenades agréables pour votre chien. Merci de votre vigilance et de votre coopération.

**La sécurité de tous est une responsabilité collective.**

## RAPPEL – STATIONNEMENT GÊNANT

La mairie est régulièrement destinataire de plaintes relatives à des situations de stationnement gênant sur le territoire communal.

Ces signalements concernent notamment :

- ➔ l'entrave à la circulation sécurisée des piétons, en raison de véhicules stationnés sur les trottoirs
- ➔ les difficultés d'accès aux propriétés privées, en particulier lorsque des véhicules sont garés à proximité immédiate des sorties de garage, réduisant la visibilité et compliquant les manoeuvres.

Il est rappelé que, conformément aux dispositions du Code de la route, le stationnement sur les trottoirs est strictement interdit.

Dans les rues étroites, il est demandé à chacun de veiller à maintenir un passage suffisant afin de permettre la circulation des véhicules de service, de secours ainsi que des véhicules de collecte.

Pour des raisons évidentes de sécurité et d'accessibilité, les trottoirs doivent demeurer entièrement libres afin de garantir le passage des piétons, notamment des personnes à mobilité réduite et des poussettes.

Aux abords de l'école, lors des horaires d'entrée et de sortie des élèves, il est demandé aux usagers d'utiliser prioritairement le parking situé à la salle polyvalente.

Il est également recommandé de ne pas stationner de véhicules, en particulier de type utilitaire, à l'angle des rues, et de veiller à l'entretien des haies susceptibles de nuire à la visibilité. Ces situations peuvent en effet être à l'origine d'accidents engageant la responsabilité des usagers concernés.

Concernant la partie rénovée de la rue Principale, le stationnement doit impérativement s'effectuer sur les emplacements matérialisés à cet effet.

La municipalité appelle au civisme de chacun afin d'éviter toute verbalisation ou poursuite pouvant résulter du non-respect de la réglementation en vigueur.



# carnet de famille

## Naissances

## Félicitations

- 09.01.2025 Marcel, fils de Jordan SUTTER et Eugénie LEYDINGER  
03.05.2025 Louis, fils de Dorian SCHNEIDER et Marine DORFFER  
15.06.2025 Clémence, fille de Thomas JAEGER et Camille BONNARD  
18.06.2025 Aloïs, fils de Amaury HAUK et Marine VOGEL  
13.07.2025 Nolan, fils de Philippe HERDY et Adeline KLEIDERER  
24.09.2025 Antoine, fils de Emmanuel SYSOUVANH et Marie DORFFER  
01.10.2025 Adeline, fille de Christophe FOLTZENLOGEL et A-Claire BELLENGER  
11.10.2025 Flora, fille de Ludovic MUNZER-BOUR et Aline BRUCKER  
04.11.2025 Lionel, fils de Jimmy GLESS et Maéva DORFFER  
25.12.2025 Léon, fils de Jean-Christophe PROMPICAI et Cassandra FOESSEL

## Mariages

## Tous nos vœux de bonheur

- 11.01.2025 Yohan BENFATAH et Pauline BRUDER  
19.03.2025 Vincent SCHAEFFER et Anne DORIATH  
07.05.2025 Boulefa MEGTAÏ et Selin DERE  
06.06.2025 Valentin OLIVEIRA et Marine RISCHMANN  
28.06.2025 Franck DIEBOLD et Linda LUX  
12.07.2025 William WINLING et Justine MULLER  
26.07.2025 Franck BRUCKER et Marie PROST  
09.08.2025 Dominik NICHAU et Tania CLADY  
16.08.2025 Adrien LECOMTE et Marie WACKER  
06.09.2025 Anthony HALTER et Léa LE FAOU  
06.09.2025 Mathieu PENDL et Aurélie TRUSCH  
19.09.2025 David ROEHLLY et Laura HAAS

## Mariages à l'extérieur

Dorian ROYER et Morgane TAGAND  
Noémie HOEHE et Adeline PISTER

## Décès

## Sincères condoléances

- 29.01.2025 Marie Madeleine SCHANDEL née STOCK, 87 ans  
21.02.2025 Dylan FRITSCH, 18 ans  
07.03.2025 Renée MAPPUS née DIEDERLÉ, 85 ans  
08.05.2025 Robert BECHT, 83 ans  
21.05.2025 Madeleine BRUCKER née SCHMITTER, 91 ans  
23.05.2025 Marie Marguerite SCHMIDT née BUCHS, 101 ans  
15.06.2025 Emma DANNENMULLER née MULLER, 94 ans  
20.07.2025 Irène HIESIGER née ROYER, 85 ans  
10.08.2025 Gilbert LANG, 90 ans  
23.08.2025 Marguerite HOFFARTH née WOLFF, 83 ans  
01.09.2025 Jean Claude KLEIN, 73 ans  
08.10.2025 Marie-Louise NIEDERLANDER, 93 ans  
23.10.2025 Marie Françoise THALMANN née SIMON, 82 ans  
26.10.2025 Jean Georges WITTMANN, 74 ans  
08.11.2025 Charles DORFFER, 83 ans  
28.11.2025 Denis SCHERER, 60 ans  
07.12.2025 Marie SCHOTT née FUCHS, 86 ans  
14.12.2025 René GLESS, 78 ans  
23.12.2025 Marianne SCHOTT née RICHTER, 87 ans

## GRANDS ANNIVERSAIRES 2026

### 95 ANS

- 04.1931 BECHT Ernestine née LANG  
05.1931 MULLER Louis

### 90 ANS

- 01.1936 DOLT Marie-Louise née ROYER  
02.1936 SCHITTER Marguerite née LUX  
03.1936 MOCKERS Joseph  
06.1936 SCHNOERING Lidy née BERGER  
08.1936 SCHOTT Jean  
10.1936 DORFFER Cécile née SCHITTER  
11.1936 ELCHINGER Gilbert  
12.1936 SCHLOSSER Nicole née WEBER

### 85 ANS

- 03.1941 ARBOGAST Marie-Louise née KOHLER  
04.1941 SCHLOSSER Léon  
06.1941 SCHOTT Marie née BRUDER  
07.1941 ROTH Charles  
08.1941 METZLER Marie Madeleine née BORNERT  
09.1941 SCHANDEL Robert  
10.1941 MOSACK Alphonse

### 80 ANS

- 02.1946 SCHLOSSER Marie-Anne née MOSACK  
02.1946 SCHITTER Marcel  
03.1946 SCHMITTER Joseph  
04.1946 DORFFER Bernadette née HAHN  
05.1946 SUTTER Charles  
05.1946 ROYER Paul  
06.1946 GENIN Arlette née DARDAILLON  
06.1946 KUNTZ Emile  
08.1946 WOLFF Michel  
09.1946 GLESS Simone née GENTNER  
09.1946 BRUCKMANN Jean-Jacques  
09.1946 BILDSTEIN Jean-Pierre  
10.1946 BRUCKMANN Marie-Jeanne née ZILLIOX  
10.1946 HACHACQ Yvonne née MAITIA  
10.1946 EPTING Jean-Pierre  
11.1946 SCHOTT Louis  
11.1946 STEPHAN Elisabeth née STURM  
11.1946 KETTERING Denise née GENTNER  
12.1946 BRUCKER Rose-Marie née REHRI  
12.1946 MARTIN André



# carnet de famille

## Les grands anniversaires

### 95 ans

04-1931	BECHT Ernestine
---------	-----------------



BECHT Ernestine

### 90 ans

11-1935	CIRE Charles
12-1935	DORFFER Marie-Thérèse née BRUCKER
01-1936	DOLT Marie-Louise
02-1936	SCHITTER Marguerite
03-1936	MOCKERS Joseph



SCHITTER Marguerite



MOCKERS Joseph

### 85 ans

10-1940	THALMANN Alfred
12-1940	SCHERER Gisèle née DORFFER
03-1941	ARBOGAST Marie-Louise
04-1941	SCHLOSSER Léon



THALMANN Alfred



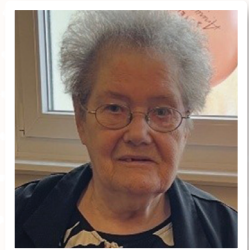
SCHLOSSER Léon

### 80 ans

12-1945	CLADY Clément
02-1946	SCHLOSSER Marie-Anne
02-1946	SCHITTER Marcel
03-1946	SCHMITTER Joseph
04-1946	DORFFER Bernadette



CLADY Clément



SCHLOSSER Marie-Anne

*Félicitations et merci pour  
votre sympathique accueil !*

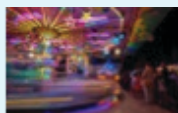


DORFFER Bernadette

# fêtes et animations à Schirrhein



## MAI



Vendredi 8	Bourse aux plantes - Association Härzknübbe	70 rue Principale
Samedi 23 et Dimanche 24	Messti	Place des fêtes
Mercredi 27	Déjeuner récréatif - C.C.A.S.	E.S.C.
Samedi 30	Bal du Nochmessti - O.S.C.L.	Salle polyvalente



## JUIN



Vendredi 5 et Samedi 6	Gala de danse - Corps en K'Danse	Salle polyvalente
Samedi 6 et Dimanche 7	Flânerie musicale et théâtrale - Théâtre 2 Haches & les Voix du C(h)oeur	Salle des fêtes Schirrhoffen
Vendredi 12	Kermesse école élémentaire- F.C.P.E.	Salle polyvalente
Samedi 20	Inauguration Espace de Vie Seniors et Supérette - Municipalité	89a et 89b rue Principale
Samedi 20	Fête de la musique - Association Härzknübbe et les Voix du c(h)oeur	E.S.C
Samedi 27	Feu de la Saint-Jean - Amicale des pompiers	Place festive

## JUILLET



Vendredi 3 - Samedi 4 et Dimanche 5	Fête des bûcherons - Cercle St Nicolas	Place festive
Samedi 4 et Dimanche 5	Concours de ring - Club canin	Lieu-dit Oberland
Samedi 18	Open Air - F.C. Étoile.	Place festive
Samedi 25	Fête du football- F.C. Étoile	Stade Oscar Heisserer
Dimanche 26	Schnawel tour - Association Härzknübbe	Salle polyvalente



## AOÛT

Samedi 22	Marché gourmand - Association Härzknübbe	70 rue Principale
-----------	--	-------------------

## SEPTEMBRE

Dimanche 13	Concours de pétanque - Club canin	Lieu-dit Oberland
-------------	-----------------------------------	-------------------



## OCTOBRE



Samedi 3	Oktober Fest - F.C.E Schirrhein-Schirrhoffen	Salle polyvalente
Dimanche 4	Sanglier à la broche - Club canin	Lieu-dit Oberland
Dimanche 11	Relais Rose - Corps en K'Danse	Salle polyvalente
Samedi 24 et Dimanche 25	Exposition artistique - Collectif REG'arts	E.S.C.