

SCHIRRHEIN

notre village

S'Schirraaner Dorf Blädel octobre 2024 N° 54



Schnawel tour - p.5



Fallgraben - p.22



Illuminations Noël - p.25



Inauguration périscolaire élémentaire p. 8



communiqué

sommaire



Le nouveau site internet de la commune est en ligne !

L'ancien site a été totalement repensé en gardant l'objectif d'informer les habitants sur l'actualité du village, tout en leur permettant de disposer d'informations pratiques sur la vie de la commune.

Ce mode de communication mis à disposition de tous, Schirrheinois d'abord et au-delà, complète les autres moyens d'information tels que le bulletin municipal ou le panneau lumineux. Plus moderne et plus dynamique, le nouveau site est désormais facilement accessible depuis un smartphone ou une tablette.

En quelques clics seulement, le site donne accès à toutes les informations pratiques relatives à la vie communale et intercommunale et permet d'obtenir les renseignements utiles via une arborescence claire où toutes les informations sont accessibles dans les rubriques fondamentales :



Ce site internet a d'abord été le fruit du travail de Jordan Sutter, originaire de la commune que nous remercions. La finalisation du site a été effectuée par Gauthier Péréa, également originaire de la commune, que nous remercions très chaleureusement, car sans lui la mise en ligne n'aurait pu se faire.

Un appel est lancé pour les artisans et commerçants : si vous souhaitez figurer sur le site internet dans la rubrique économie merci d'envoyer vos coordonnées, logo à l'adresse mail suivante : communication@schirrhein.fr

N'hésitez pas à nous faire part de vos suggestions pour en améliorer le contenu et nous vous souhaitons une bonne navigation.

Bien cordialement,
La commission communication



www.schirrhein.fr

REMERCIEMENTS:

Nous remercions toutes les personnes qui par leurs textes, leurs photos, leurs témoignages, et par la mise à disposition de documents, ont contribué à la réalisation de ce bulletin municipal. Un grand merci aux artisans, commerçants et entreprises qui par leurs annonces soutiennent financièrement notre publication..

Vie municipale / Unser Dorf Lewe 4

Départ à la retraite du secrétaire de mairie

Schnawel tour

Fouilles archéologiques

C.C.A.S

Intercommunalité / Zwesche ùsere Derfer 8

Inauguration périscolaire élémentaire

Programme de déracordement et de réutilisation des eaux pluviales

Assistante maternelle, un métier passion

Bibliothèque

Travaux / Bueje ùn renovere 13

Rétrospective

Page associative / Wäs lauff in de Veraaner ? 15

Rétrospective : ce qui s'est passé

Vie scolaire / Rùnd ùm d'Schuele 19

École maternelle

École élémentaire

Vie paroissiale / Keriche Lewe 21

S'Schirraaner Eck / Le coin des Schirrheinois 22

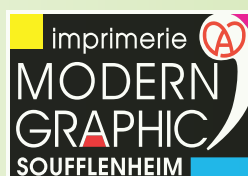
Le Fallgraben

Trucs et astuces

Recette

Divers, parlons-en... / Redde mir devon 25

Carnet de famille / Fàmelle Buech 27



Bulletin municipal de Schirrhein imprimé à 1050 ex. Directeur de la publication: Patrick SCHOTT, Maire. Rédaction et diffusion: Mairie de Schirrhein. Dépôt légal : Octobre 2024. Ce bulletin est conçu et imprimé sur papier certifié FSC par Modern'Graphic Soufflenheim



Chère concitoyenne, cher concitoyen,

Loin des tumultes politiques nationaux suite à la dissolution de l'assemblée nationale du mois de juin, le travail des élus et des agents administratifs et techniques de la commune se poursuit. Notre secrétaire général de mairie, Nicolas Roche, fraîchement installé dans ses nouvelles fonctions a très vite été pris dans l'engrenage du travail du quotidien et surtout des nombreux nouveaux dossiers, et pas des moindres, en cours actuellement.

Le calendrier pour le projet de transformation et d'agrandissement de l'ancien dépôt municipal en commerce de proximité et lieu de vie – foyer seniors est tenu. Le travail administratif touche à sa fin. Les subventions attendues sont notifiées et l'analyse des consultations des entreprises pour les travaux est terminée. Désormais, la phase active peut commencer. Une bonne année sera nécessaire pour l'ouverture du commerce et le démarrage des activités pour les seniors.

La découverte de vestiges datant de l'âge du bronze, lors des fouilles archéologiques préventives, a stoppé net toutes les investigations du projet du lotissement au lieu-dit « Neuen-Acker ». En effet, la rareté de vestiges datant de cette époque dans notre secteur et plus largement dans tout le Nord de l'Alsace a conduit la préfecture à prendre un arrêté de prescription de fouilles archéologiques. Le dossier administratif est en cours de constitution. Nous devrions être fixés tout prochainement. L'intérêt d'une présence humaine datant de cette époque est inédit et réel. Il faut croire, que depuis très longtemps déjà, la vie dans notre commune devait être plaisante.

Le nouveau bâtiment du périscolaire est opérationnel depuis la rentrée des classes. C'est une belle réalisation, une réussite sur tous les points de vue, et, une grande satisfaction pour l'équipe municipale. Désormais les enfants de notre commune bénéficient d'un service optimal et de qualité dans des locaux dédiés dotés d'un équipement moderne et ergonomique. Un soin particulier a été donné à l'enveloppe du bâtiment afin qu'il se fonde au mieux dans le proche environnement.

Depuis le premier juillet, Claude Hunsicker, secrétaire général de mairie est à la retraite. Son service exemplaire de 37 ans au sein de notre commune restera très longtemps dans nos esprits. Nous lui souhaitons une retraite riche et colorée avec une santé de fer.

Bonne lecture de cette nouvelle édition du bulletin municipal « notre village ».

Très amicalement,

Patrick SCHOTT
Maire de SCHIRRHEIN

Départ à la retraite de Claude Hunsicker, secrétaire général

Une sympathique réunion a été organisée le 24 juin par le maire Patrick Schott entouré des membres du conseil municipal et des agents communaux pour remercier Claude Hunsicker, secrétaire de mairie, qui a quitté ses fonctions de secrétaire général après trente-sept ans pour prendre une retraite bien méritée.

Avec émotion, le maire lui a dit toute sa gratitude et ses remerciements pour « sa longue et efficace collaboration dans de nombreux dossiers. Tu as su faire face sans faillir à ton devoir eu égard à l'évolution constante des missions et des transformations en perpétuelle évolution du service public. »

En zone rurale, le rôle de secrétaire de mairie se trouve donc être un maillon incontournable de la vie communale. À ce titre, il doit détenir de nombreuses qualités professionnelles et humaines : polyvalence, rigueur, discrétion et autonomie sont le socle de ces qualités.

Après avoir passé son baccalauréat G2 « Gestion et comptabilité » en 1982, puis avoir obtenu le concours de « commis de mairie » en 1983, il a intégré la mairie de Haguenau en qualité de comptable stagiaire au centre technique municipal. En 1985, il est entré au service population-élections-cimetières toujours à la mairie de Haguenau. Suite à une formation continue, il obtient le Diplôme d'Etudes Administratives Municipales. Le 15 décembre 1987, Claude a posé ses valises à Schirrhein recruté au grade de secrétaire de mairie de moins de 2000 habitants. Après avoir travaillé dur, pour réussir les différents concours, en 2011 il obtient le grade d'attaché territorial principal.

Claude a travaillé successivement avec René Bitz de 1987 à 1995, Jean-Claude Gasser de 1995 à 2008, André Wilhelm de 2008 à 2014, Patrick Schott depuis 2014 et les différents conseils municipaux. Pendant toutes ces années, il a su s'adapter à tous ces publics.

Les élus, les agents, et surtout l'ensemble des Schirrhinois remercient Claude pour sa bienveillance, son travail qui a été de grande qualité et lui expriment toute leur gratitude pour ces 37 années de travail au service de Schirrhein.



Bonne et heureuse retraite... bien méritée !



Arrivée d'un nouvel agent communal

Depuis le 1^{er} juin, Yannick Schmitt a rejoint l'équipe des agents communaux. Recruté en contrat aidé, Yannick travaille tous les matins pour 20 heures par semaine et s'est vite montré à l'aise dans son nouvel emploi.

Bienvenue à lui



vie municipale

Le SCHNAWEL TOUR 2024, dimanche 28 juillet 2024

Comme les deux précédentes éditions, des dizaines de bénévoles des associations fédérées par le Harzknübbe, se sont à nouveau associées pour la troisième édition du Schnawel tour. Huit communes : Schirrhein, Oberhoffen sur Moder, Soufflenheim, Leutenheim, Rountzenheim-Auenheim, Stattmatten, Rohrwiler et Roeschwoog se sont coordonnées pour faire de cette journée, autour du thème du fromage, une visite gourmande avec des animations en lien avec la langue et la culture alsacienne dans chaque commune.

De nombreux visiteurs sont venus en vélo, une petite balade d'environ 40 kms ! Quelques photos prises dans les communes.

A Rountzenheim-Auenheim, un plat local, « les Käsknepfle » préparé par des bénévoles du Club 60 et +



A Oberhoffen sur Moder, une série de nouveaux sketches, sur le thème du « KAAS » (fromage !)

A Roeschwoog, l'histoire du costume alsacien était à l'honneur



A Schirrhein, animations pour les enfants autour du lait



Les bénévoles de Schirrhein

Fouilles archéologiques préventives sur le futur lotissement du « Neuen Acker »



L'archéologie préventive est inscrite dans la loi depuis 2001. Elle oblige les constructeurs à demander, avant chaque lancement de projet, un diagnostic du sous-sol réalisé sur 10 % du terrain par le service régional d'archéologie (SRA).

A Schirrhein, Archéologie Alsace a procédé au diagnostic archéologique au lieu-dit « Neuen Acker » fin janvier.

Ce service, qui dépend du ministère de la Culture, rédige alors un rapport indiquant ou non d'ordonner des fouilles. Ce fût le cas pour le projet du lotissement Neuen Acker.

Des débris de poteries et des traces de pieux ont été détectés dans le nord de la parcelle. Les vestiges datent de l'Âge de Bronze (-2200 à -800 avant JC).

Après la Préhistoire, qui comprend la Paléolithique, le Mésolithique et le Néolithique, l'âge du Bronze est la première période de la « Protohistoire », appelée aussi « âge des Métaux ». Marqué par d'importantes avancées, tant technologiques que sociales, l'âge du Bronze constitue une étape importante de l'évolution des sociétés européennes. Elle se caractérise par l'usage de la métallurgie du bronze, alliage principalement composé de cuivre et d'étain.

L'âge du Bronze se caractérise par le développement et l'essor d'une agriculture raisonnée, du commerce, et d'un artisanat spécialisé, dessinant le portrait d'une société agropastorale hiérarchisée, qui tire profit des ressources naturelles et maîtrise un large panel de techniques artisanales.

Durant l'âge du Bronze, la population habite de petits villages constitués principalement de maisons de bois et de terre.

Parmi les objets résistants à l'épreuve du temps, la poterie occupe sans conteste la première place, à toutes les phases de la Protohistoire : fragile, donc éphémère, mais inaltérable et fonctionnellement polyvalente, on la trouve en grande abondance sur tous les sites de l'âge du Bronze : habitats, aires d'activité artisanale, aires cultuelles...

Compte tenu de la présence de vestiges dans le secteur, la préfecture a édité un arrêté pour la réalisation de fouilles archéologiques. Un cahier des charges bien précis comportant la teneur des fouilles a donné lieu à un appel d'offre. Les analyses des offres sont en cours. A l'issue du processus administratif, le chantier débutera pour une durée estimative de 6 mois à un an. Le coût de l'opération sera porté pour moitié par l'état et pour l'autre moitié par la commune.

Ce n'est qu'une fois les fouilles terminées, que la suite des études de sol pourra se faire. Les premiers coups de pioche pourront avoir lieu dès 2025.

PUB

SCHOTT
POMPES FUNEBRES

Organisation d'obsèques
Funéraires
Contrats obsèques
Assistance 24h/24

03 88 53 88 07 pf.schott@orange.fr
7, rue du commerce - 67240 Oberhoffen / Moder

Des cours pour les seniors afin de mieux maîtriser l'informatique

Cet été, Hélène Mancinelli, intervenante d'Alsace Connect, a formé trois groupes de personnes de 65 ans et plus, ayant des niveaux de connaissances hétérogènes dans le domaine informatique (sans être des débutants). Ces cours ont bénéficié du soutien de la C.e.A. et ont été réalisés dans le cadre d'activités proposées aux seniors par la section « Silver un Gold » de l'association Harzknübbe.



BOITE A IDEES :

Suite à notre appel dans notre boîte à idées, nous avons retenu deux propositions qui seront réalisées par les agents communaux et les élus, en collaboration avec le Conseil Municipal des Jeunes. (CMJ)



1- **Hôtel à insectes** : L'abri a pour objectif d'offrir une maison à des insectes durant la période d'hiver et, dans un second temps, de vous aider à garder un jardin fleuri et pour favoriser la biodiversité. Une étude sera à faire pour sa forme, sa taille et son emplacement.

2- **Boîte à livres** : Il s'agit d'une mini-bibliothèque qui contient des livres en tous genres. Chacun est libre de se servir, de déposer et/ou d'emporter un livre gratuitement. Les bienfaits des boîtes à livres urbaines vont bien au-delà du simple partage de livres. En effet, ces petites bibliothèques contribuent à la création d'un lien social fort entre les habitants notamment pour encourager la lecture, favoriser l'échange et le partage, réduire le gaspillage, Ces installations artistiques, décorées de manière originale et créative, contribuent à embellir l'espace public et à créer un environnement plus agréable pour tous.



Le CMJ réunit les générations



Les membres du Conseil Municipal des Jeunes ont mené un après-midi jeu de société intergénérationnel qui a rassemblé, autour d'eux les seniors et leur famille.

intercommunalité

Le nouveau bâtiment périscolaire de l'école élémentaire a été inauguré

Après dix-huit mois de travaux et plus de 2 M€ investis, le bâtiment périscolaire de l'école élémentaire de 590 m² a été inauguré le 17 septembre en présence notamment de Patrick Schott Maire de Schirrhein, de Claude Sturni, Président de la C.A.H., Sylvie Hans, Vice-présidente de la C.A.H., Christine Heitz, Maire de Schirrhoffen, Christelle Issele, Conseillère de la C.e.A, Frédérique Meyer de la C.A.F du Bas-Rhin, des élus des communes et des enfants du périscolaire.



Les enfants ont, eux aussi, dit tout le bien qu'ils pensaient de ce nouvel équipement et qu'ils étaient très contents d'y aller tous les jours.

Le périscolaire est implanté parallèlement au bâtiment principal de l'école. L'entrée du nouvel espace périscolaire est abritée par un préau, permettant de relier ces deux bâtiments.

Depuis le 2 septembre, les enfants sont accueillis sur les temps péri-éducatifs, du midi et du soir dans ce nouveau bâtiment. C'est la Fédération des Maisons des Jeunes et de la Culture d'Alsace (FDMJC) qui assure la gestion du périscolaire, les repas sont livrés par la société Dupont.

Ce nouvel équipement comprend un hall d'entrée desservant deux espaces distincts réservés, d'une part, à la restauration scolaire, d'autre part, aux activités périscolaires. Une salle de restauration de 70 places, une cuisine (office) et un espace laverie-plonge sont aménagés. Un self-service est mis en place permettant l'apprentissage de l'autonomie pour les enfants. Actuellement 48 enfants fréquentent le périscolaire.



C'est un espace confortable, convivial, ouvert, lumineux, fonctionnel, respectueux de l'environnement, des normes de sécurité et des normes d'accessibilité bien-sûr.



POUR INFORMATION : HORAIRES DU PÉRISCOLAIRE

Le fonctionnement de l'accueil sera comme suit :

- L'accueil du matin a lieu au périscolaire situé à la maternelle à partir de 7h15
- 2 animateurs du périscolaire prendront en charge les enfants (15 au total) de l'école maternelle et de l'école élémentaire
- Dès l'ouverture de l'école maternelle, les enfants de la maternelle seront orientés vers leur enseignante, puis les animateurs accompagneront les plus grands vers l'école élémentaire

Pour le temps méridien :

- Les enfants seront pris en charge de 11h45 à 13h30.
- Les repas seront fournis en liaison froide, les équipes en place se chargeront de les remettre en température.

Pour le soir :

- Les enfants seront pris en charge après les cours de 16h00 à 18h30.

Pour toute demande de renseignement ou d'information, les familles pourront prendre contact avec Magalie HECHT au 06.36.01.15.20

PUB



Programme de déraccordement et de réutilisation des eaux pluviales

Pour éviter que les eaux de pluies ne soient déversées dans les réseaux d'assainissement, la Communauté d'Agglomération de Haguenau propose aux habitants d'installer des récupérateurs d'eaux de pluies.

Pourquoi ce programme ?
Plus de sécheresses, orages intenses et, à l'inverse, fortes précipitations, sont les conséquences concrètes du changement climatique. Notre territoire est chaque année concerné par des phénomènes de saturation des réseaux d'assainissement et des arrêtés préfectoraux nous incitant à limiter notre consommation d'eau potable pour préserver ses ressources.
Le déconnexion des eaux pluviales et leur réemploi est la solution la plus adaptée pour répondre aux conséquences du changement climatique.

Le territoire concerné
La CAH est gestionnaire des installations d'assainissement des communes raccordées aux stations d'épuration de Bachwiller, Haguenau et Marfendal.
Le programme concerne donc dans les communes de Bachwiller, Haguenau, Kallrotzhouse, Oberhoffen-aux-Mines, Rohrbiller, Scharstein et Schirrhufen.

Comment gérer différemment mes eaux pluviales ?

Je déconnecte mes gouttières
Déconnecter la gouttière du réseau d'assainissement permet de limiter la saturation des réseaux et les crues et d'éviter de ces eaux pluviales, en évitant de les mélanger aux eaux usées.

Je stocke et réemploie mes eaux pluviales
Plusieurs types de cuves de récupération d'eau de pluie peuvent être installées.
Le réemploi des eaux pluviales pour l'arrosage ou, encore le lavage des surfaces permet de limiter sa consommation d'eau potable.

L'aménagement des zones d'infiltration paysagères
Les bacs, tranchées aménagés et jardins de pluie sont conçus pour éviter l'eau de pluie d'écouler de la gouttière directement au du trop-plein de la cuve de récupération, en renvoyant l'eau dans son infiltration progressive.

De quel accompagnement je bénéficie ?

- Un accompagnement technique et administratif tout au long de votre projet.
- Vos travaux sont définis avec vous, puis précisés et validés sous le contrôle de votre architecte et sous l'avis de votre démarche administrative à gérer.
- Un soutien financier exceptionnel de la part de l'Agence de l'Eau Rhin-Meuse et de la Région Grand Est grâce au partage de l'opération par la CAH.

Comment intégrer le programme ?

- En contactant votre architecte aux coordonnées ci-dessous.
- En participant aux réunions d'information publiques qui seront organisées dans chacune des communes.
- En vous inscrivant via le QR code :

Plus d'infos sur l'accompagnement :
Nathalie FROST
Responsable de l'opération de déraccordement et de réemploi des eaux pluviales
03 87 11 11 11
n.frost@cah-haguenau.com

Gérer la pluie là où elle est tombée
L'eau est une ressource, pas un déchet



Assistante maternelle, un métier passion



Aujourd'hui vous cherchez une garde personnalisée pour votre enfant et vous souhaitez vous orienter vers une assistante maternelle.

Véritable « métier passion » fait de contacts humains, le métier d'assistante maternelle offre à la fois indépendance et enrichissement personnel, bien que disposant de certaines contraintes : exercice seule au domicile, responsabilités, gestion administrative parfois lourde au quotidien.

Le rôle de l'assistante maternelle est de veiller sur l'enfant qu'elle accueille du matin au soir, préparer les repas, lui proposer des jeux d'éveil adaptés à son âge, s'adapter à son rythme biologique tout en s'investissant dans la relation qu'elle peut avoir avec le ou les enfants qui sont à sa charge. Elle a un réel support affectif.

Le profil d'assistante maternelle s'avère particulièrement recherché avec des compétences spécifiques avérées : adaptabilité au rythme de l'enfant, connaissances des phases clés de son développement, techniques d'éveil du tout petit, maintien de sa sécurité et de son hygiène, soutien des parents dans leur rôle éducatif etc.

Avant tout accueil d'enfant, l'assistante maternelle doit obligatoirement avoir été agréée par le Président du conseil départemental après avis des services de la Protection maternelle et infantile (Pmi).

Il faut suivre une formation obligatoire de 60 heures auprès de puéricultrices avant de pouvoir accueillir le premier enfant et ensuite suivre encore 60 heures de formation obligatoire durant les deux premières années d'exercice.

Pour connaître les assistantes maternelles à votre service sur Schirrhein :

<https://www.alsace.eu/aides-et-services/enfance-et-famille/>

Personnes méritantes

Vendredi 20 septembre s'est déroulée la cérémonie des personnes méritantes, en présence des élus des deux communes, des présidents d'associations et des récipiendaires. Le maire, Patrick Schott, a souligné que les moyens mis en place par les communes de Schirrhein et Schirrhoffen sont des composants de cette réussite associative.

Cette démarche vise à remercier, pour leur engagement et leur dévouement, les nombreux acteurs méritants de la vie publique et associative, en leur remettant une petite récompense.



intercommunalité

Bibliothèque

Une petite rénovation a été faite dans les locaux de la bibliothèque

Anne-Marie Bonnard a réalisé une jolie fresque pour embellir l'espace destiné aux enfants.

Un grand merci pour son implication.



Les prochaines animations programmées pour les enfants :



Le mercredi 30 octobre à partir de 14h, Eric Furst, artiste, proposera un atelier autour du manga avec la création d'une future bande dessinée. Cet atelier est destiné aux enfants de 8 à 13 ans.

Le mercredi 13 novembre, les enfants sont invités à venir fabriquer des petites décorations pour le sapin de la bibliothèque. Cet atelier commencera à 14h pour finir à 17h.



Le vendredi 20 décembre sera consacré à l'heure du conte et à la veillée pour Noël de 18h15 à 19h45.



Le mercredi 5 mars aura lieu le traditionnel carnaval de la bibliothèque avec défilé, spectacle et goûter offert aux enfants.

ATTENTION NOUVEAUX HORAIRES



Lundi	19h00 – 21h00
Mercredi	14h00 – 18h00
Vendredi	16h00 – 18h30

PUB

ELECTRICITÉ
CHAUFFAGE
SANITAIRE
CLIMATISATION

 **Scherer**
S.à.r.l.

ZA Heldfeld
67240 SCHIRRHEIN

Tél. 03 88 63 58 52
elec.chauf.scherer@wanadoo.fr

Boulangerie
BRUCKER
Pâtisserie

75, rue Principale
67240 SCHIRRHEIN

Tél./Fax 03 88 63 25 57



RÉTROSPECTIVE EN RÉGIE



Aménagement et fleurissement du calvaire



Pose d'une poubelle à l'aire de jeux réalisée par les agents communaux



Entretien de l'aire de jeux



Réalisation d'un caniveau sous le préau à l'école maternelle

RÉTROSPECTIVE EN RÉGIE



Début de réaménagement des espaces verts de la rue des Tilleuls



Mise en sécurité et abattage des arbres au stade de football



Passage de la balayeuse de la C.A.H.



vie associative

Rétrospective

Avril



Schirraaner cabaret : d'Elsässer sen, schiens, d'beschte – Les Alsaciens sont, paraît-il, les meilleurs

Mai



Messti Maie



Les conscrits



Bal du nochmessti

vie associative

Rétrospective

Mai



Stage de basket



Stage de foot



Stage en alsacien



vie associative

Juin

Rétrospective



Panier d'or basket



Finale des équipes de jeunes du comité 67 LEGT tennis de table



Fête de la musique



Gala corps en K'Danse



Inauguration du nouveau local partagé de l'association Harzknübbe et des 2 haches

vie associative

Rétrospective

Juin



Flânerie musicale et théâtrale intitulée « La terre est si belle ! »



Feu de la Saint Jean



Juillet



Concours des bûcherons



Open air



vie scolaire

ECOLE MATERNELLE

EQUIPE PEDAGOGIQUE 2024/2025



(de gauche à droite) M^{mes} Florence Rosio, Tania Iannetta, Michèle Rousseaux, Estelle Boos, Delphine Ruch, Emilie Beck (remplaçante de Mireille Heitz)

Cette année 82 élèves fréquentent l'école maternelle :

- 26 élèves dans la classe des grands avec Florence Rosio
- 28 élèves dans la classe des petits-moyens (16 PS et 12 MS) avec Michèle Rousseaux
- 28 élèves dans la classe des petits-moyens (16 PS et 12 MS) avec Tania Iannetta
- Assistées par 3 Atsems : Emilie Beck, Estelle Boos et Delphine Ruch.



Le maire en visite à l'école

PUB



**Séverine et
Laurent Hamm**

Ouvert du lundi au vendredi
de 4h45 à 12h30 - 15h00 à 18h30
Samedi de 6h00 à 13h00
Fermé le dimanche

137, rue Principale - 67240 Schœnbain
Tél./Fax 03 88 63 26 76



PreciDenn

Outils et Systèmes de Précision

Votre partenaire spécialiste en Productivité !

PreciDenn Sarl Etude, conception et commercialisation d'outils conçus pour l'usinage des métaux
Caractérisés de haute précision et services de réusinage d'outils usés

19 Impasse du Puits - 67240 SCHIRRHEN (F) | Tél : +33 (0)388 635 982 - Fax : +33 (0)388 052 617
Email : info@precidenn.fr - Web : www.precidenn.fr

ÉCOLE ÉLÉMENTAIRE

EQUIPE PEDAGOGIQUE 2024/2025



(de gauche à droite) M. Herrman - M^{me} Perrin - M^{me} Schenck - M^{me} Balbierer - M^{me} Lett - M^{me} Thil - M^{me} Schwetta

Cette année 130 élèves fréquentent l'école élémentaire:

- 20 élèves en CP : M^{me} Perrin
- 15 élèves en CP/CE1 : M^{me} Balbierer et M^{me} Quassid
- 20 élèves en CE1 : M^{me} Schenck
- 27 élèves en CE2 : M^{me} Thil
- 25 élèves en CM1 : M^{me} Lett
- 23 élèves en CM2 : M^{me} Schwetta et M. Hermann



Le maire en visite à l'école

PUB



Ets
RINCKENBERGER

SANITAIRE • CHAUFFAGE • SALLE DE BAINS CLÉ EN MAIN

67240 SCHIRRHEIN
03 88 53 87 61

*Vous propose
la rénovation et
l'aménagement
clé en main de
votre salle de bains.*



vie paroissiale

Messe de la St Hubert

Saint-Hubert, évêque de Maastricht et de Liège, a vécu de 656 à 727.

La légende rapporte que lors d'une partie de chasse lui apparut un cerf majestueux, une croix étincelante entre les bois. Il abandonna alors sa vie dissolue et se convertit à une vie d'austérité et de piété. Il est le patron des chasseurs, qui lui rendent hommage depuis le XI^e siècle.

Fidèle à cette tradition, la messe de la Saint-Hubert aura lieu à Schirrhein le vendredi 15 novembre à 18 h 30 en l'église Saint-Nicolas, qui sera décorée sur le thème de la chasse.



L'office sera rehaussé par les sonneurs de cors de chasse.

Une collation sera ensuite offerte par l'association des chasseurs à tous les participants à l'Espace socioculturel.

PUB



Partenaire local
des associations

imprimerie 
**MODERN
GRAPHIC**
SOUFFLENHEIM

3 rue Louis Armand
67620 SOUFFLENHEIM
03 88 05 78 45
contact@moderngraphic.fr
www.moderngraphic.fr

 Alsace



 initiatives durables

 BOUCHERIE • CHARCUTERIE
HEISSERER
Boucherie Charcuterie Artisanale
HEISSERER

63 rue Principale - 67240 SCHIRRHEIN
Tél./Fax : 03 88 63 21 87
Mail : boucherie.heisserer@gmail.com
www.boucherie-heisserer.wifeo.com

S'Schirrhaaner Eck

le coin des Schirrheinois

LE FALLGRABEN

Le Fallgraben (Fällgràwe en alsacien) est un cours d'eau naturel de 14,05 kilomètres. Les noms en « graben » viennent du mot fossé, faisant référence au fossé rhénan. Pendant la période géologique le fossé rhénan s'est formé alors qu'émergeaient des cônes parmi lesquels la terrasse sur laquelle Schirrhein est bâti.

Le Fallgraben prend sa source dans la commune d'Oberhoffen sur Moder au lieu-dit « la Mess ».

Son cours longe Schirrhein puis Schirrhoffen au bas de la terrasse géologique. Il se dirige ensuite vers Soufflenheim.

Des ruisselets provenant de la forêt de Haguenau tels que le Grimmelslachgraben, le Boschgraben, l'Altmattengraben ou l'Herzluekgraben rejoignent le Fallgraben. Le ruisseau Eisenbaechel vient l'alimenter à la sortie de Schirrhoffen. Le Landgraben rejoint le Fallgraben à Soufflenheim.

Ces petits cours d'eau sont aujourd'hui très fortement anthropisés (canalisation, rectification, busage), à tel point qu'ils ont quasiment disparu du paysage et de la mémoire des habitants.

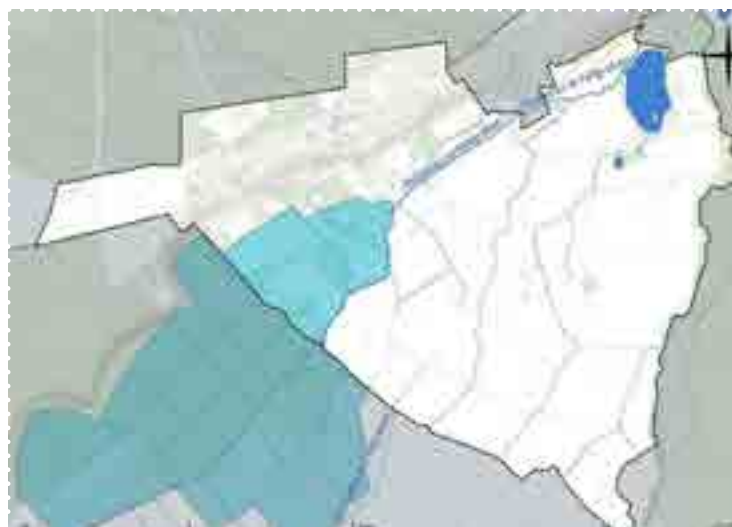
Historiquement le Fallgraben servait à évacuer les crues du champ de tir.

Le réseau a été refait en 1988 suite au remembrement. Tous les embâcles qui bloquaient le lit de la rivière ont été enlevés, il a été désenvasé. Des « pièges à sable » ont été posés rue de la Forêt. Ils sont nettoyés par les agents communaux pour éviter que le sable ne vienne combler le Fallgraben. Depuis cette date plus rien n'a été fait en matière d'entretien du Fallgraben.

La Gestion des Milieux Aquatiques et la Prévention des Inondations (GEMAPI) est une compétence, voire une mission des collectivités territoriales devenue obligatoire sur l'ensemble du territoire français depuis 2018. Cette compétence est revenue à la Communauté d'Agglomération de Haguenau (CAH). Ces actions font l'objet d'un programme déployé entre 2021 et 2026. La compétence GEMAPI a pour objectif de restaurer la santé des cours d'eau et la qualité de l'eau, tout en assurant la sécurité des personnes et des biens.

Les actions GEMAPI inscrites dans la loi de décentralisation de 2014 et confiées de manière obligatoire aux EPCI depuis le 1^{er} janvier 2018 sont les suivantes :

- L'aménagement des bassins versants
- L'entretien et l'aménagement des cours d'eau, canaux, lacs et plans d'eau
- La défense contre les inondations et contre la mer
- La protection et la restauration des zones humides.



En juillet, la commission sécurité environnement a fait une visite sur les différents lieux à problèmes du Fallgraben avec la référente de la mission de réhabilitation de la C.A.H. Des travaux préliminaires d'entretien sont urgents entre autres pour prévenir le risque d'inondation.

L'enlèvement des embâcles et le désenvasement sont indispensables. Des arbres ont déjà été coupés car le cours d'eau se fermait à cause de la végétation.

S'Schirrhaaner Eck

le coin des Schirrheinois



Le ragondin est aussi un autre fléau car il passe une bonne partie de son temps à construire et à améliorer son terrier surmonté parfois d'une hutte de feuilles et constitué de nombreuses galeries ce qui a pour effet direct de déstabiliser les berges. La terre que ces gros rongeurs extraient de leur terrier est déposée dans l'eau.

Par voie de conséquence, les cours d'eau en pâtissent car cet excès de terre comble très vite les fossés. Le but est de faire un entretien régulier du cours d'eau afin de limiter au maximum les inondations voire à minima de réduire le temps de stagnation de l'eau avant son évacuation.

Inondations et stagnations d'eau présentent un danger majeur pour les habitations, empêchent le travail des agriculteurs et entraînent un risque pour les cultures de ces derniers.

En effet une culture selon son stade de développement peut supporter d'être sous l'eau pendant 3 à 4 jours maximum sans dégâts importants. Au-delà elle va mourir.

Photos de l'inondation du 20 mai dernier



Du blé dans 10 cm d'eau



Du blé dans 40 cm d'eau



Une parcelle de soja qui vient d'être semée au lieu-dit Kohlstadt entièrement sous l'eau



Une parcelle de maïs sous l'eau

Un hangar agricole à Schirrhein sous l'eau





FONDANT AUX MARRONS

Ingrédients pour 4 à 6 personnes :

- 500 g de crème de marrons en boîte
- 3 oeufs
- Un bocal de cerises amarena
- 2 dl crème fleurette
- 2 cuillères à soupe de sucre
- 1 cuillère à soupe de rhum brun (facultatif)



- Préparation : 15 min
- Cuisson : 30 min

Préchauffez le four à 180°C.

Faites fondre le beurre.

Dans un saladier, mélangez la crème de marrons et les oeufs.

Ajoutez le beurre tiédi et mélangez de nouveau.

Versez le rhum et disposez dans un moule à manquer 22-24 cm beurré.

Enfournez pour 30 minutes : la pointe d'un couteau plantée doit ressortir sèche.

Laissez refroidir le fondant.

Glissez la crème 10 min au congélateur avant de faire la crème fouettée.

Dans un saladier bien froid, mélangez la crème et le sucre.

Fouettez au batteur électrique. Dès que la crème forme un bec au bout du fouet, vous pouvez arrêter de fouetter.

Recouvrez le fondant de crème fouettée et déposez quelques cerises amarena nappées de sirop.

Bon appétit !

Trucs et astuces

LE PAPIER CUISSON OU SULFURISÉ A PLUS D'UN TOUR DANS SON SAC

Incroyable, mais vrai : le papier cuisson possède des propriétés magiques pour éliminer le calcaire dans la salle de bains.

Comment ça marche ? Il vous suffit de **plier une feuille de papier cuisson ou d'en faire une boule à la va-vite puis de frotter les surfaces ternies par le calcaire**. Au bout de quelques secondes seulement, les traces ne seront plus qu'un mauvais souvenir. Le papier cuisson s'utilise sur toutes les surfaces de la salle de bains touchées par le calcaire.

Le papier cuisson protège les outils contre la rouille.

Si vous vous demandez comment utiliser le papier cuisson autrement que pour cuire des aliments, sachez que ce type de papier est très efficace pour nettoyer vos outils d'extérieur. Nos outils de bricolage et de jardinage ont tendance à vite s'abîmer. Ils restent en effet souvent dehors, à la merci des intempéries et donc de la rouille.

Le papier cuisson peut être utilisé pour protéger vos outils contre l'oxydation et pour les nettoyer efficacement. Oubliez les produits antirouille chimiques et polluants. Il vous suffit de prendre un morceau de papier sulfurisé et de le frotter sur vos outils pour en retirer les débris de terre et pour protéger la matière contre la rouille.

Incroyable, mais vrai !

Garder le bac à légumes propre avec du papier cuisson

Le papier cuisson a la particularité d'être totalement imperméable grâce au gel de cellulose formé suite au trempage du papier dans l'acide sulfurique. Ce gel invisible bouche les pores du papier et l'imperméabilise parfaitement. Le papier cuisson peut ainsi être utilisé pour protéger certaines surfaces. Lors de travaux de peinture par exemple, si vous n'avez pas de bâche à disposition pour protéger le sol et/ou les meubles, vous pouvez les recouvrir de papier sulfurisé qui les protégera parfaitement des éclaboussures.

Utiliser du papier sulfurisé est aussi très efficace pour garder son frigo propre le plus longtemps possible.

Nous vous conseillons pour cela de recouvrir le fond du bac à légumes d'une ou deux feuilles de papier cuisson avant d'y placer vos tomates, concombres, carottes, courgettes et autres délicieux légumes. Les débris et jus végétaux qui tapissent généralement le bac et qui sont si désagréables à nettoyer seront déposés sur le papier cuisson. Votre bac à légumes sera ainsi beaucoup plus facile à nettoyer !

Ne pas oublier qu'après utilisation, le papier cuisson peut être mis dans la poubelle jaune afin qu'il soit recyclé.





ILLUMINATIONS DE NOËL LE VENDREDI 22 NOVEMBRE

« La place des fêtes s'habille de lumières
komm m'r zinde d'Wynacht's Lämple an »

Pour cette deuxième édition proposée par l'association « Hårzknübbe », la place des fêtes revêtira ses habits de lumière. Tous les arbres de la place seront parés de nouveaux décors lumineux.

18h30 - 19h00 : CONTES ET CHANTS POUR LES ENFANTS AUTOUR DU FEU

19h00 : RENDEZ-VOUS A LA BOITE AUX LETTRES DU PÈRE NOËL !

19h00 - 19h30 : DÉFILÉ AUX LAMPIONS

20h00 : CONTE « AU PAYS DE NOËL » avec la participation des danseuses du Corps en K'DANSE

Petite restauration-soupes-tartes flambées-vin chaud

Petits et grands, venez fêter avec nous l'entrée dans la période de la lumière de NOËL.

VENTE DE SAPINS DE NOËL

Comme l'an passé le Hårzknübbe propose une vente de sapins de Noël

Vous pourrez passer vos commandes sur place lors de la soirée du 22 novembre.

Si vous ne pouvez pas vous déplacer vous avez la possibilité d'envoyer

- Soit un mail à l'adresse suivante : hkschirrhein@gmail.com

- Soit sur Facebook : Harz Knübbe pour commander directement en commentaire

Les dates des ventes sont les suivantes :

Les 30 novembre et 1^{er} décembre

Les 7 et 8 décembre

Les 14 et 15 décembre.

divers, parlons-en...

DÉGRADATION DU FEU RÉCOMPENSE

Le feu tricolore mis en place par la municipalité pour régler la vitesse dans la traversée du village situé rue Principale a été vandalisé.

Ces feux appelés « feux de récompense » passent au vert lorsque l'usager qui arrive à proximité et roule à la vitesse réglementaire soit 40 km/h.

Une enquête de la gendarmerie est en cours. Les premiers éléments ont permis de repérer le véhicule utilisé par les malfaiteurs.

Toute personne pouvant faire avancer l'enquête est invitée à déposer son témoignage en mairie. (Discrétion assurée bien évidemment).

Une dégradation déplorable du feu récompense



Appel aux documents et témoignages pour les 80 ans de la libération de la commune

Quatre-vingts ans, c'est l'âge des lettres, photographies, films ou journaux intimes que parents, grands-parents ou arrière-grands-parents ont peut-être conservés depuis la Seconde Guerre mondiale.

Ces documents originaux sont des sources précieuses de notre Histoire nationale. Les archives familiales et privées renouvellent le récit des événements en offrant une lecture au plus proche de la vie quotidienne des acteurs et des témoins de la Libération.

Si vous avez des documents concernant cette période et que vous souhaitez participer à la mémoire du village vous pouvez prendre contact avec M. Kuntz, président du Cercle de généalogie au 06-78-37-01-15 ou par mail à l'adresse suivante : jkuntz@orange.fr

Un week-end de commémoration est prévu les 15 et 16 mars 2025, afin de fêter l'anniversaire des 80 ans de la Libération de Schirrhein. Plusieurs animations sont prévues, notamment des panneaux et une conférence seront consacrés notamment à Paul Royer.



ÉVÉNEMENTS À VENIR

Was läuft dem nächst im Dorf

Cérémonie du 11 Novembre au Monument aux morts

Repas des aînés le 01/12/2024 à l'ESC

Voeux du maire et accueil des nouveaux arrivants
le 10/01/2025 à l'ESC





Les grands anniversaires

100 ans

19-06-1924	SCHMITT Marguerite
------------	--------------------



SCHMITT Marguerite

95 ans

27-04-1929	STADTLER Joséphine
------------	--------------------

85 ans

30-04-1939	SCHEIDT Catherine
16-05-1939	STEINMETZ Jean-Paul
17-05-1939	MARTIN Marthe



MARTIN Marthe

80 ans

10-07-1944	DORFFER Marie-Louise
26-09-1944	THALMANN Marie-Paulette

Félicitations !



fêtes et animations à Schirrhein

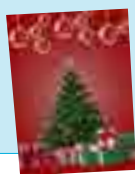


NOVEMBRE



Dimanche 3	Loto Bingo – Tennis de Table		Salle polyvalente
Dimanche 10	Repas cochonnailles – Tennis		Salle Schirrhoffen
Lundi 11	Armistice - Municipalité		Monument aux morts
Lundi 11	Thé dansant - Härzknübbe		E.S.C.
Vendredi 15	Messe St Hubert		Eglise St Nicolas
Vendredi 22	Illuminations de Noël – Härzknübbe – Municipalité		Place E.S.C.
Samedi 30	Vente de sapins - Härzknübbe		Ancienne école maternelle

DÉCEMBRE



Dimanche 1 ^{er}	Fête des aînés – Municipalité		E.S.C.
Dimanche 1 ^e	Vente de sapins – Härzknübbe		Ancienne école maternelle
Samedi 8	Concert de Noël – Chorale Ste Cécile – Voix du choeur - Musique Harmonie		Eglise St Nicolas
Samedi 7 Dimanche 8	Vente de sapins – Härzknübbe		Ancienne école maternelle
Samedi 14 Dimanche 15	Vente de sapins – Härzknübbe		Ancienne école maternelle



Samedi 4	Tournoi inter société – Tennis de Table		Salle polyvalente
Vendredi 10	Voeux du maire – Municipalité		E.S.C.
Samedi 18 et Dimanche 19	Moules frites – Cercle généalogie		E.S.C.
Samedi 25	Théâtre – F.C. Etoile		E.S.C.
Vendredi 31	Théâtre – F.C. Etoile		E.S.C.



FÉVRIER

Samedi 1 ^{er} Dimanche 2	Théâtre – F.C. Etoile		E.S.C.
--------------------------------------	-----------------------	--	--------

MARS



Mercredi 5	Carnaval – Bibliothèque		E.S.C.
Samedi 15 Dimanche 16	Commémoration 80 ^{ème} anniversaire de la Libération Cercle de Généalogie – Härzknübbe		E.S.C.

MAI

Vendredi 16 Samedi 17	Gala de danse – Corps en K'Danse		Salle polyvalente
Samedi 17 Dimanche 18	Flânerie – Théâtre 2 haches		Schirrhoffen